



Åsele kommun
Årsredovisning
2025

Innehållsförteckning

1 Åsele kommun	1
1.1 Kommunstyrelsens ordförande har ordet	1
1.2 Förvaltningsberättelse	2
1.2.1 Översikt över verksamhetens utveckling	2
1.2.2 Den kommunala koncernen.....	3
1.2.3 Viktiga förhållanden för resultat och ekonomisk ställning.....	4
1.2.4 Händelser av väsentlig betydelse	8
1.2.5 Styrning och uppföljning av den kommunala verksamheten.....	9
1.2.6 God ekonomisk hushållning och ekonomisk ställning.....	10
1.2.7 Balanskravsresultat.....	20
1.2.8 Väsentliga personalförhållanden	21
1.2.9 Förväntad utveckling.....	23
1.3 Förvaltningsberättelse Kommunstyrelsen	23
1.4 Förvaltningsberättelse Miljö- och byggnadsnämnd	26
1.5 Ekonomisk redovisning.....	29
1.5.1 Driftredovisning Åsele kommun.....	29
1.5.2 Investeringsredovisning Åsele kommun.....	30
1.5.3 Resultaträkning.....	31
1.5.4 Balansräkning.....	32
1.5.5 Kassaflödesanalys	34
1.5.6 Noter	35

1 Åsele kommun

1.1 Kommunstyrelsens ordförande har ordet

Åsele kommun avslutar året med ett resultat på -2,7 miljoner kronor, vilket visar att vi står inför ekonomiska utmaningar som kräver både eftertanke och ansvarstagande.

Många parametrar beroende på inflation, elpris mm kan vi inte påverka. Det allmänna världsläget med krig i flera regioner drabbar även oss. Samtidigt fortsätter mycket att utvecklas i rätt riktning. Socialas verksamhet har förbättrats med 10 miljoner sen fjolåret och arbetet med att kostnadseffektivisera fortsätter. Sjukskrivningstalen sjunker, dock från höga tal och arbetet med att uttröna orsakerna måste prioriteras. Pensionsskulden sjunker, men även där från höga tal.

Genom ett starkt lokalt engagemang, ett nära samarbete mellan kommunens verksamheter och en tydlig vilja att hitta hållbara lösningar, har vi goda förutsättningar att vända trenden. Åsele är en kommun med kraft, idéer och framtidstro – och tillsammans bygger vi vidare på den grund som gör vår bygd unik.

Torsten Lundborg

Tillförordnad Kommunstyrelseordförande

1.2 Förvaltningsberättelse

1.2.1 Översikt över verksamhetens utveckling

Den kommunala koncernen

	2025	2024	2023	2022	2021
Årets resultat tkr	-2 214	-22 038	-2 074	20 355	13 924
Soliditet	31 %	31 %	37 %	39 %	36 %
Soliditet inkl. totala pensionsförpliktelser	12 %	11 %	17 %	19 %	14 %
Långfristig låneskuld (Banklån) mkr	168	170	157	159	162

Kommunen

	2025	2024	2023	2022	2021
Folkmängd	2 683	2 694	2 718	2 782	2 807
Kommunal skattesats*	23,6	23,6	23,6	23,6	23,6
Skatteintäkt kronor per invånare	53 831	52 877	51 779	47 430	45 094
Statsbidrag kronor per invånare	38 385	37 797	39 170	38 895	36 561
Nettokostnad kronor per invånare	93 036	99 869	92 406	80 925	76 676
Årets resultat tkr	-2 666	-23 306	-2 647	15 774	13 406
Årets resultat kronor per invånare	-994	-8 651	-974	5 670	4 776
Nettokostnadens andel av skatteintäkter och bidrag	101 %	110 %	102 %	94 %	94 %
Nettoinvesteringar kronor per invånare	4 617	10 190	11 148	6 290	4 704
Lånefinansiering av kommunens nettoinvestering	0 %	51 %	0 %	0 %	0 %
Långfristig låneskuld kronor per invånare	31 746	31 477	26 196	25 809	25 757
Soliditet**	39 %	40 %	48 %	52 %	51 %
Soliditet inkl. totala pensionsförpliktelse**	12 %	11 %	21 %	24 %	19 %
Likvida medel per invånare, exkl. koncernkonto	2 542	1 764	13 495	14 065	10 969

*Inkl. skatteväxling hemsjukvården samt länstrafiken

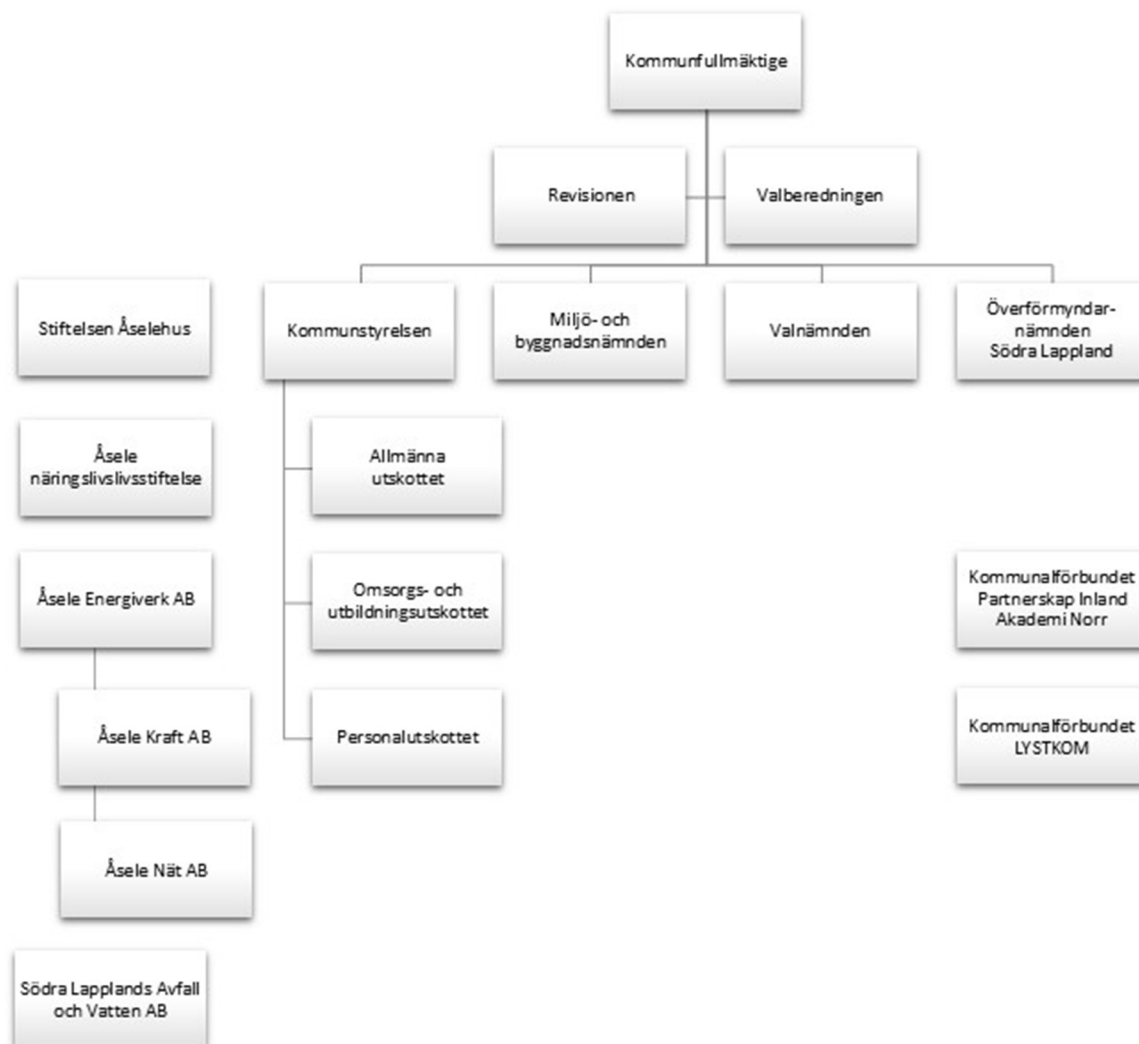
**From 2022 ingår koncernens bankkonto i kommunens balansräkning. Kontot nyttjas av alla bolag, med undantag av Stiftelsen Åselehus samt Åsele Näringslösstiftelsen

Nettokostnaderna har minskat mellan åren, vilket har bidragit till en tydlig resultatförbättring. Utvecklingen är en följd av genomfört effektiviseringsarbete inom verksamheterna, främst i form av minskade personalkostnader samt lägre PO-påslag.

Investeringsnivån var hög under 2024. Under 2025 har större investeringar ombudgerats till 2026, vilket medför att nettoinvesteringar per invånare har minskat mellan åren.

1.2.2 Den kommunala koncernen

Organisationsstruktur Kommun



Under 2014 omorganiserades nämndstrukturen i Åsele Kommun. Kommunen gick från verksamhetsspecifika nämnder till att samla Barn- och utbildningen, Socialas verksamhet, Fritid Turism och Kultur, Teknik och anläggning samt Kommunledningskontor under Kommunstyrelsen. Det finns utöver det även krav på en myndighetsnämnd, som i Åsele utgörs av Miljö- och byggnadsnämnden.

Åsele kommunkoncern består förutom moderbolaget av två stiftelser och fyra aktieföretag. Åsele Näringslivsstiftelsen samt Stiftelsen Åselehus är båda av typen verksamhetsstiftelser och har stiftats av kommunen. Åsele Energiverk AB ägs till 100 % av kommunen. Åsele Energiverk AB äger i sin tur Åsele Kraft AB samt Åsele Nät AB till 100 %.

Södra Lapplands Avfall och Vatten AB (SAV AB) grundades under 2024 tillsammans med Dorotea Kommun som ett gemensamt bolag för avfalls- och VA-verksamheterna. Bolaget ägs till 50 % av respektive kommun och driftsattes den 1 januari 2025.

Gemensam överförmyndarverksamhet i södra Lappland

I Lycksele, Sorsele, Dorotea, Åsele och Storumans kommun fattades under 2020 beslut i respektive Årsredovisning

kommun om att ha en gemensam överförmyndarnämnd och överförmyndarenhet. Syftet med denna samverkan är att långsiktigt kunna upprätthålla kompetens, kostnadseffektivitet, kvalitet och ge god service till både medborgare, huvudmän och ställföreträdare.

Nämnden består av två ledamöter från varje kommun. Under nämnden finns tjänstemannaorganisationen med en enhetschef samt tre heltidsanställda handläggare som jobbar på delegation av nämnden i vissa frågor - det är handläggarna som sköter kontakten med ställföreträdare, utreder behovet av stöd och fattar vissa beslut.

Det är Lycksele kommun som är värdkommun för nämnden samt anställande kommun för tjänstemannaorganisationen.

Kommunalförbund LYSTKOM

Åsele Kommun är en av fem kommuner i det gemensamma kommunalförbundet LYSTKOM. Övriga kommuner är Storuman, Lycksele, Dorotea och Vilhelmina. Genom förbundet så bedrivs verksamhet och utveckling inom områden växel, telefoni och kundtjänst. Storuman och Lycksele har även sin gemensamma IT-verksamhet inom förbundet, till vilken Åsele kommun kommer ansluta under 2026.

Kommunalförbund Akademi Norr

Akademin Norr samlar 13 kommuner i de fyra norra länen för att samordna och samverka inom området högre utbildning med syfte att tillgängliggöra utbildning utanför campusorterna. Varje kommun har ett lärcentrum som är nav för den gemensamma samverkan.

Eftersom andelen i kommunalförbund LYSTKOM och Akademi Norr är lägre än 10 % och därmed utan väsentlig betydelse, ingår de inte i de sammanställda räkenskaperna.

Mandat i kommunfullmäktige

Antalet mandat vid valet

Partier	2022 - 2026	2018 - 2022	2014 - 2018	2010 - 2014	2006 - 2010
Moderaterna	0	0	0	0	1
Centerpartiet	5	9	3	0	4
Liberalerna	2	1	1	2	2
Kristdemokraterna	0	0	0	0	2
Socialdemokraterna	11	12	9	16	14
Åselepartiet	5	6	11	0	6
Vänsterpartiet	2	2	2	2	2
Åsele Kommunlista	0	0	0	11	0
Opinion	0	0	5	0	0
Sverigedemokraterna	0	1	0	0	0
Samtliga partier	25	31	31	31	31

1.2.3 Viktiga förhållanden för resultat och ekonomisk ställning

Demografi

Åsele kommun har liksom många andra glesbygdskommuner haft en negativ befolkningsutveckling under lång tid. Utvecklingen efter 2010 har präglats av en tydlig minskning även om vissa år haft en mer positiv utveckling med en ökning av antalet invånare. 31 december 2025 var antalet invånare 2683 jämfört med 31 december 2024 då antalet invånare var 2694. Det ger en minskning om 11 personer.

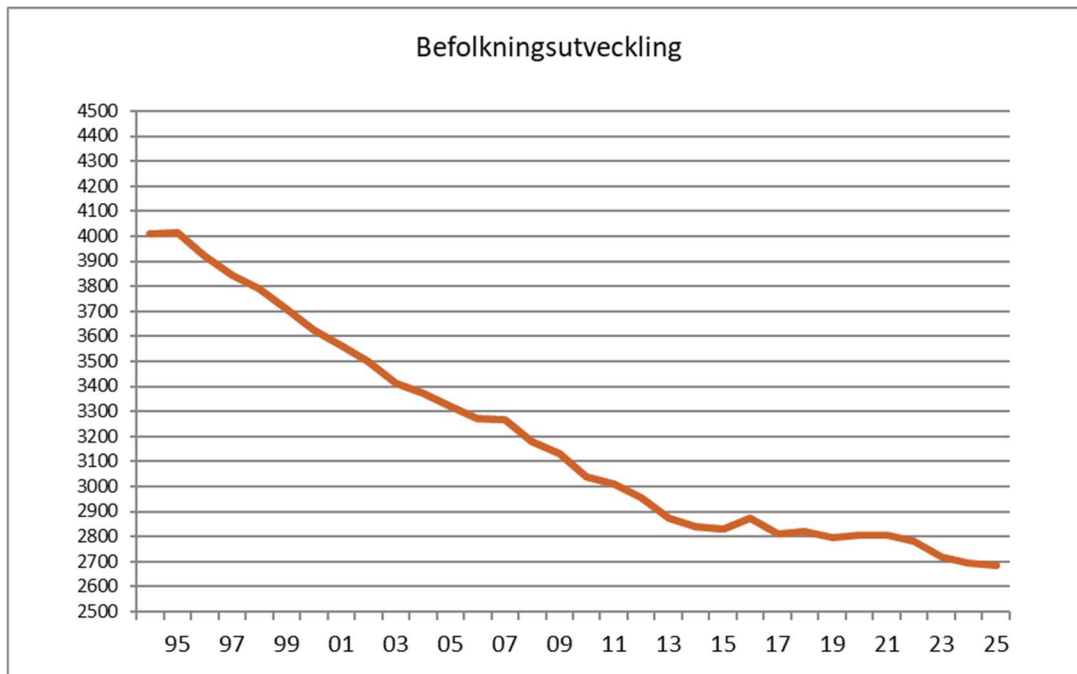
Under året föddes 17 barn vilket ligger under 2000-talets medelvärde på 25 barn. Antalet avlidna var 42 personer.

Under 2025 flyttade 141 personer till kommunen. Av dem kom 38 från andra länder, 43 från andra kommuner i Västerbotten och resterande 60 från övriga Sverige. 130 personer flyttade från kommunen varav 6 flyttade till andra länder, 60 flyttade till andra kommuner i andra i Västerbotten och 64 till

övriga Sverige.

Av de som flyttade till kommunen var den största gruppen med 41 personer i ålder 20–29 år och den näst största gruppen med 22 personer i ålder 10–19 år.

Medelåldern i kommun är 47,9 år. För Västerbottens län är medelåldern 42,5 och hela Sverige 42,4 år. Kommunens befolkning består av 47,7 procent kvinnor och 52,3 procent män. I Åsele har 79,4 procent av dem som är 20–65 år jobb. För hela Sverige är den siffran 79,6 procent.



Arbetsmarknad

I december 2025 låg statistiken för inskrivna arbetslösa enligt arbetsförmedlingens statistik på 5,2% (5,3% 2024) i Åsele kommun. Västerbotten som helhet låg på 4,8% (4,4% 2024) och Riket som helhet på 6,8% (7,1% 2024).

Vi ser en liten minskning mellan mättillfällena för dessa åren i Åsele kommun. Västerbotten som helhet har ökat till följd av exempelvis Skellefteås läge runt Northvolt. Riket som helhet så minskar antalet inskrivna arbetslösa. Ansvar för arbetsmarknadspolitiken är statligt, men de senaste åren tar kommunerna ett allt större ansvar för arbetsmarknadsfrågorna på grund av reformeringen av arbetsförmedlingen. Tyvärr medför detta att arbetet fortsätter släpa på ett negativt sätt, trots att det görs insatser utifrån nya förutsättningar. Reformeringen som nämns innebär att den lokala närvaron av arbetsförmedlingen försvann från Åsele kommun. I den nya reformerade arbetsförmedlingen är tanken att använda sig av kompletterande aktörer för att rusta och matcha arbetslösa. I Åsele kommun finns ingen sådan kompletterande aktör.

Att öka människors delaktighet är viktigt, inte minst ur ett folkhälsoperspektiv. För att människor ska kunna vara delaktiga är utbildning och arbete avgörande. Kommunen försöker möta utmaningen med begränsade resurser i form av Lärcentraverksamheten. Runt högre utbildning så ingår Åsele kommun i det kommunalförbundet Akademi Norr (12 kommuner i från fyra län) som arbetar för ökade möjligheter till högre studier.

I Åsele kommun ser vi en stor framtida utmaning och osäkerhet gällande att kunna rekrytera kompetent personal som kan matcha de olika bristyrken som kommer att uppstå i närtid och framtid. Åsele kommun står som delvis nämnt tillika inför en stor utmaning att kunna rusta och matcha de personer i kommunen som i dagsläget är utanför arbetsmarknaden.

Ett effektivt arbete med arbetsmarknadsfrågor i Åsele kommun förutsätter både en tydlig vision och en ökad tydlighet i den kommunala organisationen för att därigenom möjliggöra för ett mer effektivt samarbete med andra aktörer, både offentliga och privata. Kommunen har som målsättning att kunna arbeta fram en plan för kompetensutveckling och kompetensförsörjning som skall finnas som ett stöd i det fortsatta arbetet. Detta arbete har pågått från 2024 och fortgår. Den årliga rekryteringsmässan som genomförs är också värt att nämna som är ett led i att försöka tydliggöra de arbetsmöjligheter

som finns i kommunen.

Bostadsmarknad

Bostadsmarknaden i en kommun påverkas av olika faktorer exempelvis befolkningsutveckling och arbetstillfällen. Möjligheten till ett attraktivt boende påverkar kommunens dragningskraft och är en viktig framgångsfaktor.

Bostadsmarknaden i Åsele kommun består till största delen av småhus men erbjuder även boende i lägenheter, både hyresrätter och bostadsrätter. Kommunen har dragits med en långvarig negativ befolkningsutveckling men under ett antal år tillbaka har man sett en förändring på detta med en något mer plan kurva. 2025 så minskar befolkningen endast med några personer. Åsele tillhör de kommuner med minst nedgång i länet 2025. Den kommunala bostadsstiftelsen Åselehus har under flertalet år haft en för hög vakansnivå. Den har succesivt förbättrats för att under de senaste åren återgått till en låg vakansnivå. För 2025 är bostadsmarknaden fortsatt balanserad med en liten vakansgrad i allmännyttans bestånd.

Kommunens risk

Alla händelser och förändringar som under året skett runt i vår omvärld fortsätter att sätta kommunsverige i stora utmaningar. Beredskap och säkerhetsfrågor är numera en huvudfråga. Kommunerna är en viktig aktör i den omställning som Sverige som land står inför. Detta fokus och arbetet med dylika frågor tenderar att ta alltmer tid från den grundläggande kommunala verksamheten som vi under lång tid tillbaka är vana att hantera på ett visst sätt. Nu skall vi mobilisera för att kunna göra det med helt andra förutsättningar både i freds- och eventuella krigstider.

Åsele kommun står sedan tidigare inför stora utmaningar och omställningar som vi kontinuerligt arbetar med. En ökad digitalisering och förändrade behov samt exempelvis nya begrepp som AI medför att nya sätt att hantera och möta vardagen hela tiden behöver utvecklas. Nya arbetssätt krävs för att hänga med i utvecklingen och möta de ekonomiska förutsättningarna.

Osäkerheten kring skatteprognoser, statliga ersättningar/statsbidrag, befolkningsutveckling, arbetslöshetssiffror, arbetsmiljöaspekter och kompetensutmaningar, för att nämna några av dessa förutsättningar.

Under 2025 har kommunen haft ett fortsatt fokus på socialtjänsten. Verksamheten har kommit en bra bit in i den planerade omställningen/omstruktureringen, som analyserna visat är central för att förbättra kommunens driftnetto. Idag (slutet 2025) handlar en stor del av arbetet om personalplanering inom äldreomsorgen, för att försöka få ekonomisk effektivitet av alla ombyggnationer och omställningsåtgärder som tidigare genomförts. Det mesta i kommunens fortsatta arbete och utveckling hänger på en effektivare socialtjänst.

1.2.3.1 Pensioner

Pensioner

Pensionskostnaden kan delas in i två delar; Den ena delen utgörs av pensionsrätter som tjänats in fram till och med 1997, den så kallade pensionsförpliktelsen utanför balansräkningen. Den andra delen är de pensionsåtaganden för 1998 och framåt i form av avgiftsbestämd ålderspension, avsättning till pensioner samt kompletterande ålderspension.

Pensionskostnaden för 2025 uppgår sammanlagt till 16,3 mkr (26,6 mkr 2024). Minskningen av pensionskostnader under 2025 beror främst på lägre kostnader för kompletterande ålderspension till följd av att inkomstbasbeloppet höjdes med 5,8 %, vilket innebär att färre anställda översteg 7,5 inkomstbasbelopp, samt på ett lägre PO-påslag och ett minskat antal årsarbetare under året.

Från och med 2023 gäller ett nytt moderniserat pensionsavtal som innebär att den avgiftsbestämda pensionsdelen har ökat från 4,5 % till 6 %, vilket medfört högre pensionskostnader.

Kommunen löste 2005-12-31 in den kompletterande ålderspensionen, vilket innebär att denna del inte längre redovisas som en avsättning i balansräkningen utan att en månatlig premie från och med 2006 i stället betalas till KPA Pension för naturlig uppräkningskostnad.

Överskottsfond

Värdet i överskottsfonden beräknas som skillnaden mellan de aktuella försäkringarnas pensionskapital och kapitalvärdet av de garanterade åtagandena och den säkerhetsmarginal som KPA Pensionsförsäkring behöver. Överskottsfondens värde per 2025-12-31 är 969 tkr.

Sammanställning Årets Pensionskostnad

Pensionskostnader inklusive särskild löneskatt

Tkr	2025	2024	2023	2022	2021
Pensioner intjänade före 1998	5 418	7 205	5 309	5 066	5 397
Avgiftsbestämd ålderspension	10 115	11 374	11 285	7 803	7 492
Avsättning till pensioner	-128	-14	399	-117	-149
Kompletterande ålderspension KAP-KL	521	7 310	7 745	1 666	1 501
Inlösen pensioner före 1998	0	0	0	0	0
Övrigt	379	763	189	48	35
Totalt	16 305	26 639	24 928	14 466	14 277

Pensionsförpliktelse

Kommunens pensionsavsättning inkl. löneskatt är oförändrad mellan åren. Under 2025 har inflationen varit lägre vilket har påverkat nuvärdesberäkningen av ansvarsförbindelser vilken har minskat under året, detta ligger i linje med KPA prognos. Vilket gör att den sammantagna pensionsförpliktelsen är 5,5 mkr lägre 2025. Prognosen för 2026 visar på fortsatt minskning av ansvarsförbindelser.

Inom koncernen är det bara Stiftelsen Åselehus som har avsättningar för pensionsförpliktelser. Alla andra bolag och stiftelsen har endast avgiftsbestämda pensioner.

Finansiella placeringar som var avsedda för att finansiera framtida pensionsutbetalningar har under tidigare år använts för att trygga förpliktelser genom pensionsförsäkring KPA. Samtidigt har kommunen under många år gjort extrainlösen i pensionsförsäkring för att minska framtida pensionsutbetalningar, men någon sådan extrainlösen genomfördes inte under 2025. Reglering av

pensionsförpliktelserna sker genom månatliga pensionsutbetalningar som genomförs av KPA och sedan faktureras till Kommunen.

Konsolideringsgrad, den andel av pensionsförpliktelser som täcks av medel i pensionsförsäkring, är 36%.

Sammanställning Pensionsförpliktelser

Total pensionsförpliktelse i balansräkningen	Kommunen		Kommunkoncernen	
	2025	2024	2025	2024
a) Avsättning inkl. särskild löneskatt	3 597	3 620	4 198	4 188
b) Ansvarförbindelse inkl. särskild löneskatt	76 884	80 621	76 884	80 621
Pensionsförpliktelse som tryggats i pensionsförsäkring	30 546	32 311	30 546	32 311
Pensionsförpliktelse som tryggats i pensionsstiftelse	0	0	0	0
Summa pensionsförpliktelser (inkl. försäkring och stiftelse)	111 027	116 552	111 628	117 120
Förvaltade pensionsmedel - marknadsvärde	0	0	0	0
Totalt pensionsförsäkringskapital	40 438	41 192	40 438	41 192
- varav överskottsmedel	969	517	969	517
Totalt kapital pensionsstiftelse	0	0	0	0
Finansiella placeringar avseende pensionsmedel (egen förvaltning)	0	0	0	0
Summa förvaltade pensionsmedel	41 407	41 192	41 407	41 709
Finansiering		0	0	0
Återlånade medel	70 590	75 361	71 191	75 411
Konsolideringsgrad	36 %	35 %	36 %	35 %

1.2.4 Händelser av väsentlig betydelse

Trots att vi är en liten inlandskommun i norra Sverige så undgår vi inte det rådande osäkra världsläget som omger oss. Vi lägger alltmer tid och resurser i frågor som rör civilförsvar, kris och beredskap och kommer så att göra under överskådlig framtid. Vi fortsätter att använda våra statsbidrag från MSB Myndigheten för skydd och beredskap (heter efter 2026-01-01 MCF Myndigheten för civilt försvar) inom området till att samverka och hjälpas åt tillsammans med Dorotea och Vilhelmina för att få mest möjliga effekt av våra medel. Idag har vi gemensamt sex personer anställda för ändamålet.

Arbetet med att ställa om vår socialtjänst fortsätter och vi börjar sakta se en ekonomisk effekt komma ur dessa åtgärder. Detta blir tydligt när man jämför socialtjänstens resultat 2024 och 2025. Övrigt runt kommunens ekonomiska utmaningar kvarstår exempelvis områdena fastigheter, teknik, IT och säkerhetsfrågor samt utvecklingen av alla våra samarbeten som centrala områden för framtiden. Befolkningsmässigt blev det ett positivt år, sett till historia och förutsättningar, med en marginell nedgång 2025, bland de bästa i länet.

Kommunen har två nya samarbeten som rullat under 2025 tillsammans med Dorotea. Vi delar Räddningschef/ledning på heltid samt IFO-chef under provperiod. Vi har likaså startat upp vårt nya gemensamma VA-bolag SAV tillsammans med Dorotea. Det är alltid en uppstarts- och inkörningsperiod med nya bolag men i slutet 2025 så rullar verksamheten.

Vi köper idag tjänster från Lycksele som sköter vår miljöverksamhet. Byggsidan ligger fortsatt i samarbete med Dorotea.

Arbetet med att ansluta till LYSTKOM-IT (Fullt samarbete med Lycksele och Storuman inom IT-området) har fortsatt med uppstart och övergång februari 2026. Med allt som händer och sker inom

IT-säkerhetsområdet så ligger inträdet helt i utvecklingens riktning.

Glädjande så rullar näringslivet på i kommunen.

Arrendator driver numera Hotell/Värdshus i kommunens fastighet, så Åsele kan idag stolt erbjuda goda boendemöjligheter för de som önskar.

Åsele bidrar med en hel del vindkraftsproduktion som återfinns på ett antal ställen i kommunen. Regeringen har utlovat Vindkrafts-pengar till kommuner med vindkraft. Det sista budet är att dessa kommuner inklusive Åsele kommun skall erhålla bidraget avseende både 2025 och 2026. Dessa kommer att betalas ut i mars respektive april 2026. I skrivande stund är beloppen inte säkrade men det handlar om miljonbelopp.

1.2.5 Styrning och uppföljning av den kommunala verksamheten

Budgetprocess

Kommunen använder sig av en resursfördelningsmodell som baseras på historisk uppräknig (fjölårets budget, uppräknig med prisindex för kommunal verksamhet SKR), men använder samtidigt nettokostnadsavvikelsen under tidigare år som referens. Nettokostnadsavvikelsen jämför nettokostnaden med referenskostnaden ("statistiskt förväntad" kostnad). Positiv avvikelse indikerar högt kostnadsläge, pga. hög ambitionsnivå och/eller låg effektivitet.

När kommunfullmäktige beslutar om budget för nästkommande år tas det alltid beslut om plan för de två efterföljande åren också, vilket är i enlighet med kraven i kommunallagen. Målet är att skapa en budget som uppfyller kraven på en god ekonomisk hushållning med en långsiktig ekonomi i balans samt kommunfullmäktiges finansiella mål.

Budgetprocessen för nästkommande år tar därför alltid sin utgångspunkt ur den beslutade planen. Budgetprocessen har sett olika ut genom åren då den ständigt utvecklas. Den inleds med att förtroendevalda från samtliga partier, kommunchef, verksamhetschefer, enhetschefer, representanter för de kommunala stiftelserna och bolagen, företrädare för fackförbund med flera samlas till ett uppstartsmöte i början av året. Dagen används för att informera om kommunens ekonomiska förutsättningar samt verksamhetens möjligheter och utmaningar inför budgetåret samt att se hur detta stämmer överens med den beslutade planen. Uppstartsträffen ger en god bild och skapar förståelse inom hela koncernen för varandras verksamheter och ökar chansen att hitta samarbetsområden och skapa synergieffekter.

I början av budgetprocessen fastställs av budgetberedningen, vilken befolkningsutveckling och vilken skattesats som ska ligga till grund för beräkning av prognosen för skatteintäkter och statsbidrag samt tidplanen för budgetprocessen. Sammansättning av budgetberedningen speglar mandatfördelning i kommunfullmäktige.

Processen fortsätter under året med träffar, utredningsarbeten, analyser baserat på Koladas databas samt diskussioner över framlagda spar- och förändringsförslag. Målet är att höja effektiviteten och anpassa ambitionsnivån efter politikens önskemål. Riktlinjer för god ekonomisk hushållning, beslutat av kommunfullmäktige, ligger till grund för arbetet.

I samband med budgetarbete fastställs kommunens verksamhetsmål i en målstyrningsmodell som består av fyra fokusområden: Medborgare, Verksamhet, Personal och Ekonomi samt de finansiella målen.

Kommunfullmäktige beslutar i november om rambudget för verksamheterna inom kommunstyrelse samt de egna och gemensamma nämnderna. Budget på program- och objektnivå beslutas därefter av kommunstyrelse och nämnder.

Systematisk uppföljning och kontroll

En viktig del för att säkerställa en god ekonomisk hushållning är redovisningen och återrapporteringen av resultat. Dess främsta uppgift är att snabbt signalera om hur organisationen befinner sig i förhållande till uppsatta mål och åtaganden samt att säkerställa att relevanta åtgärder vidtas. Utgångspunkten för kommunens uppföljning är att det finns en ständigt återkommande dialog om ekonomi, verksamhet och medarbetare mellan organisationens olika chefsnivåer och mellan

förvaltning och nämnd/styrelse.

För att tidplaner ska kunna hållas måste rapporteringen dessutom vara systematiserad och snabb. Uppföljning ska ske på alla nivåer som tilldelats ett resultatansvar. Samtliga chefer är ansvariga för rapportering till nästa chefsnivå. Kommunstyrelsen har det övergripande ansvaret att följa hur kommunens verksamhet och ekonomi utvecklas.

Kommunfullmäktige har beslutat om kommunens redovisningsrutiner och rapportering. I enlighet med kommunallagen ska en delårsrapport upprättas per 31/8. Utöver denna ska även en tertiärrapport upprättas per 30/4, vilken ska innehålla utfall samt årsprognos. Vid befarat underskott ska rapporterna även kompletteras med en åtgärdsplan.

Internkontrollplan

Intern kontroll definieras som en process, där såväl den politiska som den professionella ledningen och övrig personal samverkar. Processen är utformad för att med rimlig grad av säkerhet kunna uppnå följande mål:

- Ändamålsenlig och kostnadseffektiv verksamhet
- Tillförlitlig finansiell rapportering och information om verksamheten
- Efterlevnad av tillämpliga lagar, föreskrifter, riktlinjer mm

Kommunfullmäktige beslutar om övergripande mål och riktlinjer för verksamheten och kommunala bolag. Riktlinjer för intern kontroll i Åsele kommun är antagen av Kommunfullmäktige.

En plan för intern kontroll beslutas inför verksamhetsåret. Allvarliga brister i den interna kontrollen ska omedelbart rapporteras till kommunstyrelsen.

Stiftelser och Bolag

Styrning av de kommunala bolagen görs genom beslutade ägardirektiv som innehåller ett antal grundkrav som ska beaktas. Uppföljningen görs i samband med årsredovisningen.

Stiftelser och bolag rapporterar till Kommunstyrelsens utskott minst två gånger per år.

1.2.6 God ekonomisk hushållning och ekonomisk ställning

Utvärdering av den ekonomiska ställningen

Åsele kommuns stora utmaning är den över tid minskande befolkningen samt förändringarna i befolkningsstrukturen - personer i arbetsför ålder minskar. Effekten blir ett minskande skatteunderlag och minskande bidrag från kostnadsutjämningsystemet samtidigt som, i relation till befolkningen, kostnaderna ökar. Åsele kommun är en av de kommuner i Sverige som har högst pensionsåtagande per invånare samt en stor underhållsskuld på grund av stort antal fastigheter och anläggningar.

Kommunen har en hög räntekänslighet. Upplåningen per 12/2025 är 85,2 mkr och en hypotetisk ökning av genomsnittsräntan med 1 % motsvarar en kostnadsökning med 852 tkr och skulle utgöra ca. 11 % av det budgeterade resultatet enligt finansiella mål.

Borgensåtaganden ökade kraftigt genom köpet av det kommunala bolaget Åsele Kraft 2016 och har legat på en hög nivå sedan dess, åtaganden uppgår till 82,8 mkr 2025-12-31.

För att nå god ekonomisk hushållning på lång sikt har Åsele Kommun följande strategi:

- Effektivisera kommunens fastighetsbestånd
- Anpassa verksamheterna till de förändrade förutsättningarna
- Minska pensionsåtaganden genom regelbundna extrainlösen
- Minska åtaganden genom amortering av lån i kommunala bolag
- Planera för ett resultat som ligger på en nivå som gör det möjligt att reglera det befintliga balanskravsunderskottet, amortera lån, genomföra regelbundna extrainlösen av pensionskulder, egenfinansiera investeringar samt att värdesäkra tillgångarna genom att minska den stora underhållsskulden.

Åsele Kommun anser som god ekonomisk hushållning att nuvarande generation står för sina kostnader och inte belasta framtida generationer, att kommunen alltid har bra betalningsförmågan på både kort sikt och på lång sikt samt att investeringar kan egenfinansieras.

Följande finansiella mål är av betydelse för god ekonomisk hushållning i Åsele Kommun och gäller from 2021:

- Nettokostnadernas andel av de totala skatteintäkterna skall inte överstiga 97 %
- Soliditeten, inkl. totala pensionsåtaganden, ska på sikt förbättras upp till en nivå som motsvarar genomsnittet i Västerbotten
- Kassalikviditet (inkl. outnyttjade checkräkningskredit) ska vara minst 100 %
- Investeringar för skattefinansierad verksamhet inte ska finansieras med lån utan att särskild prövning görs.

Nettokostnader

Lagen säger endast att intäkterna skall överstiga kostnaderna men den exakta nivån på hur stort årets resultat ska vara avgör varje kommun utifrån egna förutsättningar. Huvudargument för positiva resultat är att nuvarande generation ska stå för sina kostnader; att värdesäkra tillgångarna (underhållsskulden); att egenfinansiera investeringar samt att amortera lån och pensionsåtaganden.

Under 2025 blev summan av nettokostnader större än summan av skatteintäkter och statsbidrag (101 %).

Kommunens målsättning om att nettokostnadernas andel av de totala skatteintäkterna samt bidrag inte skall överstiga 97 % är därmed inte uppfyllt.

Soliditeten

Soliditeten anger hur stor andel av kommunens tillgångar som är finansierade med eget kapital och mäter kommunens ekonomiska styrka på lång sikt.

Målsättningen är att soliditeten, inkl. totala pensionsåtaganden, på sikt ska förbättras upp till en nivå som motsvarar genomsnittet i Västerbotten. Som jämförelsetal används det senaste nyckeltalet för Västerbottens läns kommuner (ovägt medel) som är tillgänglig i Kolada vid mättdpunkten.

På grund av det negativa resultatet minskade Kommunens eget kapital under 2025, den lägre inflationen under året har medfört en minskning av pensionsåtagandena. Soliditeten inkl. pensionsåtaganden ökade därav från 11,5 % (2024) till 11,7 % per 2025-12-31 och ligger därmed under mätvärdet på 23,6 % (ovägt medel för kommuner i Västerbottens län 2024), men förbättrat jämfört med samma period föregående.

Målet är därav uppfyllt.

Kassalikviditet

Kassalikviditet är ett mått som visar kommunen förmåga betala sina kortfristiga skulder.

Kommunens likviditet ökade under 2025, vilket förklaras av den utökade checkräknings krediten. Samtidigt som kommunens kortfristiga skulder minskade till följd av färre statsbidrag som löper över året. Vilket förbättrar kassalikviditeten från 92% (2024) till 99,5% per 2025-12-31.

Kommunens målsättning om att Kassalikviditeten inkl. outnyttjade checkkrediterna minsta ska uppgå till 100% är således inte uppfyllt.

Investeringar skall egenfinansieras

Investerings summan för 2025 uppgick till 12,4 mkr. Ingen ny upplåning har genomförts.

Kommunens målsättning att investeringar ska finansieras med eget kapital är därmed uppfyllt.

Finansiella mål under en femårsperiod

Nya finansiella mål from 2021	Resultat 2021	Resultat 2022	Resultat 2023	Resultat 2024	Resultat 2025	Mål vid årets slut
Nettokostnader	93,9%	93,7%	101,6%	110,1%	100,9 %	97%
Soliditet inkl. pensionsåtaganden	18,9%	23,5%	20,6%	11,5%	11,7 %	förbättras årligen till genomsn. Västerbotten
Kassalikviditet inkl. checkkredit	156,4%	157,4%	121,4%	92,0%	99,5 %	minst 100 %
Investeringar	Egenfinans	Egenfinans	Egenfinans	Lån	Egenfinans	egenfinansierat

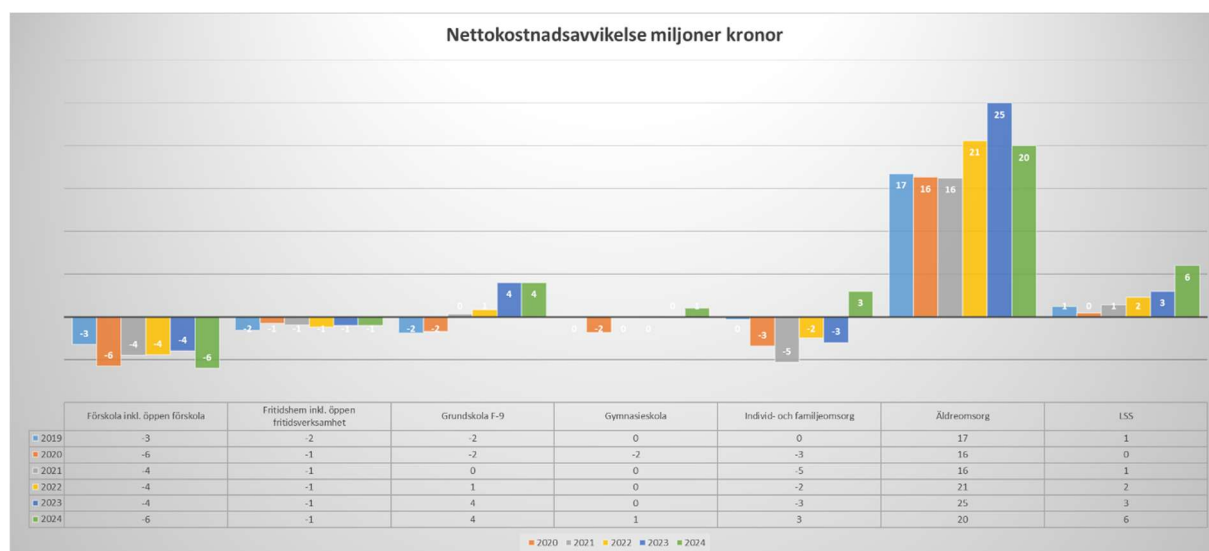
Uppföljning och bedömning av verksamhetsmål

Nettokostnadsavvikelse

Ett av kommunens mål är att ingen verksamhet ska ha högre kostnader än de för kommunen individuellt beräknade standardkostnaderna.

Standardkostnaden är den kostnad som kommunen skulle ha om man bedrev verksamheten på en genomsnittlig avgifts-, ambitions- och effektivitetsnivå och med hänsyn till de egna strukturella faktorerna enligt kostnadsutjämnningen (Kolada). Positiva värden indikerar högre kostnadsläge än statistiskt förväntat och negativa värden ett lägre kostnadsläge än statistiskt förväntat (Källa: SKL)

I dagsläget kan man bedöma utfall för året 2024. Positiv avvikelsen i tabellen visar på högre kostnader, negativ avvikelsen på lägre kostnader än standardkostnader.



Bedömning:

Åsele kommuns nettokostnadsavvikelser visar fortsatt på stora skillnader mellan verksamhetsområdena. Äldreomsorgen redovisar betydande positiva avvikelser, men det går att se att nivån minskar något 2024 jämfört med föregående år, vilket ligger i linje med målsättningen, om än inte i mål ännu.

Avvikelsen inom LSS har dubblats från 2023 till 2024 vilket följer av att kostnaderna har ökat mer i Åsele än snittet i riket, vilket beror på fler placeringar.

Individ- och familjeomsorg, förskola, fritidshem och gymnasieskola har lägre kostnader eller ligger ganska exakt på nivån standardkostnader och uppfyller målet.

Sammanställd uppföljning av verksamhetsmål enligt målmatris:

Två gånger om året följer vi upp kommunens målmatris, som inriktar sig på de fyra fokusområdena: Medborgare, Verksamhet, Personal och Ekonomi.

Målet är att skapa en bild av kommunen, som går att följa i siffror. Denna uppställning är gjord utifrån nämndernas uppföljningar av verksamhetsmålen.

God ekonomisk hushållning anses råda när det totala snittet av de övergripande målen är uppfyllt (grönt).

Betygsskala

Betygsskala	
1 - 1,4	Målet är inte uppfyllt
1,5 - 2,4	Målet är delvis uppfyllt
2,5 - 3	Målet är uppfyllt

Grad av måluppfyllelse totalt för Kommunen

Övergripande mål		Årsbokslut 2025-12-31
A	Delaktiga medborgare i kommunens utveckling	2,8
B	Trygga medborgare	2,4
C	Bra kommunal service	2,8
D	Främja kommunens utveckling	2,8
E	Friskare personal	2,2
F	Kompetent och flexibel personal	2,9
G	Bättre budgetföljsamhet och måluppfyllelse	2,9
H	Kostnadseffektiv verksamhet	2,9
Total		21,7
Totalt snitt i Kommunen		2,7

Bedömning

Sammanställningen per 2025-12-31 visar på ett totalt snitt i kommunen med 2,7 (2024 2,7).

Den största minskningen avser området friskare personal, där ett fortsatt utvecklingsarbete bedöms nödvändigt. Den största förbättringen återfinns inom kompetent och flexibel personal. Under perioden har verksamheten genomgått förändringar som ställt ökade krav på flexibilitet och utveckling, vilket personalen bedöms hanterat väl.

Målet är därmed uppfyllt.

Kommunala Bolag

Enligt beslutat ägardirektiv för koncernen Åsele Energiverk AB inklusive dotterbolagen Åsele Elnät AB och Åsele Kraft AB ställs sammantaget följande grundkrav:

- Koncernens verksamhet ska bedrivas på affärsmässiga villkor
- Vinstmarginalen ska överstiga 7%.
- Soliditeten ska uppgå till 30%.
- Kassalikviditeten ska uppgå till minst 100%

Åsele Energiverk AB bedriver produktion och distribution av fjärrvärme till industrier, serviceinrättningar och bostäder inom Åsele tätort, Åsele Krafts verksamhet består i produktion och försäljning av elektrisk kraft och Åsele Elnät AB distribuerar elektrisk kraft till kunder inom Åsele kommun. Allt sker på affärsmässiga villkor. Målet är uppfyllt.

Ekonomiska mål

	Resultat 2025	Mål vid årets slut	Måluppfyllelse 2025	2024	2023	2022
Vinstmarginal (%)	3%	>7%	ej uppfyllt	4%	3,9%	14,4%
Soliditet (%)	36%	Ska uppgå till 30%	uppfyllt	34%	35,0%	34,5%
Kassalikviditet	101%	Ska uppgå till minst 100%	uppfyllt	108,0%	130,2%	150,8%

Energiverkets vinstmarginal har försämrats mot året innan och uppfyller inte målet. Leveransen på fjärrvärmenätet uppgick under året till 23,1 miljoner kWh (24,6 miljoner kWh föregående år). Minskningen beror i huvudsak på låga årsmedeltemperaturer under 2025. Trots höjning av det rörliga priset till kund har nettoomsättningen, som en följd av minskningen i leverans, minskat.

Soliditeten har förbättrats pga positivt resultat samt genomförda amorteringar. Kassalikviditeten minskade kontinuerligt, men ligger fortfarande över målet 100%

Sammanfattande bedömning avseende målen för god ekonomisk hushållning

Två av de fyra finansiella målen kan uppfyllas under 2025. Vilket är en förbättring mot 2024 då inget mål uppfylldes. Förbättringen följer av lägre pensionsåtagande som stärker soliditeten, samt att ingen nyupplåning gjorts under 2025.

Sett till verksamhetsmålen så är sex av åtta målen uppfyllda, två målen är delvis uppfyllt. Där trygga medborgare och friskare personal kräver fortsatt arbete. Det totala snittet av de övergripande målen är uppfyllt (grönt).

Målet att ingen verksamhet ska ha högre kostnader än de beräknade standardkostnaderna är, till följd av den fortfarande stora nettokostnadsavvikelsen inom den sociala verksamheten, bara delvis förenligt med fullmäktiges övergripande mål för verksamheten.

Koncernen Energiverket AB har uppfyllt två av sina fyra mål till följd av lägre nettoomsättning.

I en samlad bedömning är det redovisade resultatet delvis förenligt med fullmäktiges mål för god ekonomisk hushållning för 2025.

Intäkter och kostnader

Verksamhetens nettokostnader uppgick till 249 mkr under 2025 vilket är en minskning med 20 mkr mot 2024.

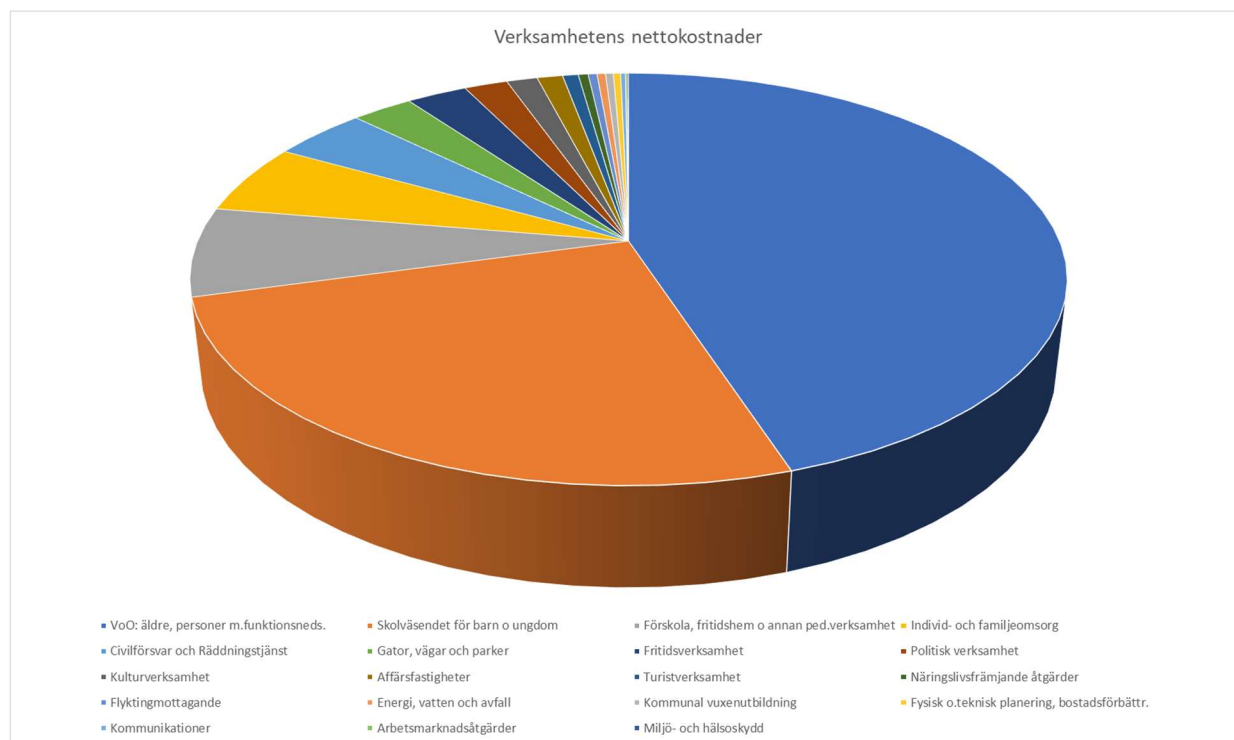
Verksamhetens intäkter ökade med 4,7 mkr till 85,4 mkr. Ökningen beror på ett flertal saker, bland annat ökade statsbidrag och kostnadsersättningar, samt reavinster i samband med markförsäljning.

Verksamhetens kostnader minskade med 13 mkr till 320,6 mkr. Den främsta anledningen till minskningen beror på minskade personalkostnader om 9,9 mkr. Vilket följer av personalminskning på tekniska avdelning i samband med att personal övergick till det kommunala bolaget Södra Lapplands Avfall och Vatten AB (SAV AB). Samt arbetet med samlokalisering inom äldreomsorgen och samarbete kring vissa tjänster med andra kommuner. Pensionskostnader har även minskat under året med 10,3 mkr, vilket dels följer av minskade årsarbetare, dels av att den avgifts bestämda pensionen minskade från 44,35% 2024 till 40,33% 2025.

Kostnader för köp av huvudverksamhet har ökat markant under året, vilket följer av att kommunen nu köper tjänst för vatten, avlopp och renhållning från SAV AB. I och med övergången till SAV AB har övriga driftkostnader minskat med 4,7mkr, exempelvis kostnad för drivmedel, underhåll av inventarier etc.

Kostnader för bostadsanpassningar var ovanligt hög under 2024 och uppgick till 2,1 mkr och har under 2025 återgått till en mer normal nivå på 0,8 mkr. From 2024 har kommunerna tagit över ansvaret för förpackningsinsamlingen från hushåll, kostnader blev därför 1,8 mkr. Kraftig ökade kostnader för fjärrvärme, el, fast bränsle påverkar med 0,9 mkr.

Kommunen har under ett antal år haft en hög investeringsvolym varvid avskrivningskostnaderna ökade 2024 med 1,2 mkr. Under 2025 minskade istället investeringsvolymen och således även avskrivningskostnader med totalt 1,5 mkr. Detta till följd av att vissa större investeringar försenats under året och kommer genomföra 2026.



Skatter och statsbidrag

Skatteintäkter och statsbidrag uppgick till 247,4 mkr år 2025 (244,3 under 2024).

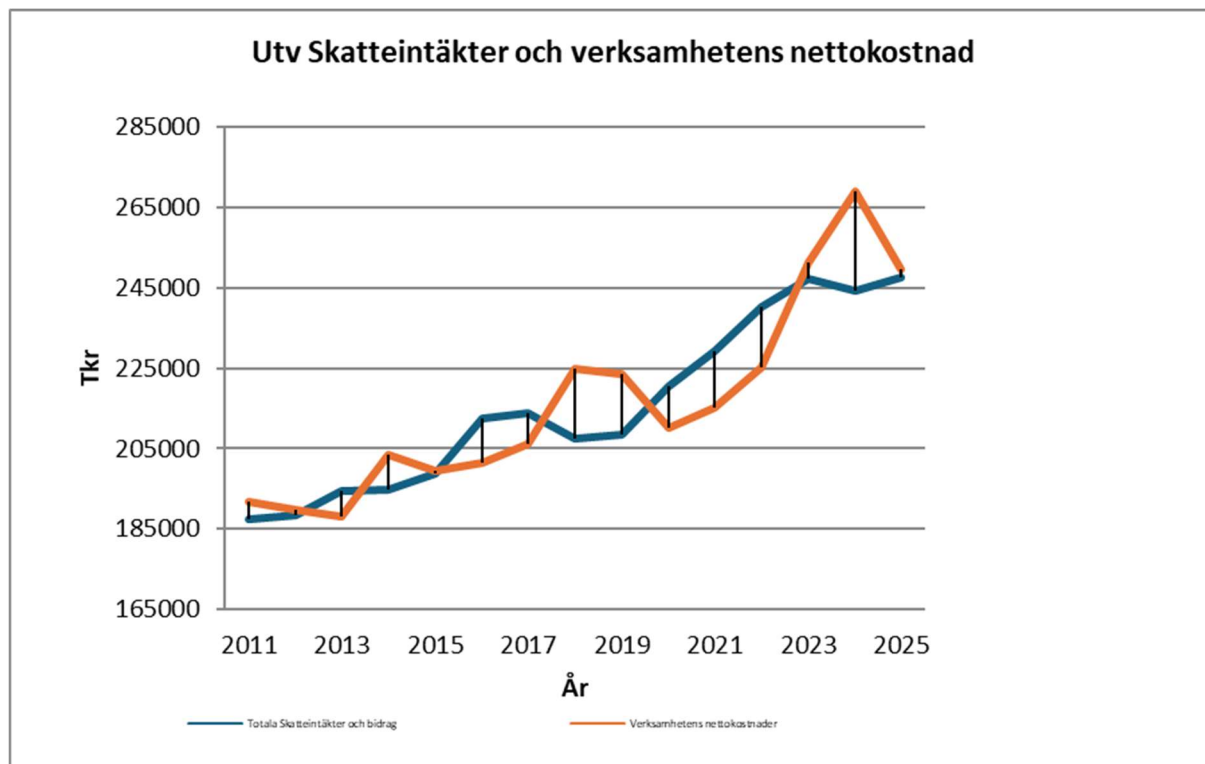
Under 2024 var skatteintäkterna 1,5 mkr lägre än budgeterat. SKR:s december prognos har använts vid bedömningen av slutavräkningen och den innehåller korrigerings poster för 2024 samt 2025.

Utfall för bidrag från utjämningsystemet blev 0,7 mkr högre än i prognosen som har använts för

budgeteringen, och jämfört med 2023 motsvara det en ökning på 3,8mkr.

Generella statsbidrag (Utökad bemanning av sjuksköterskor på särskilda boenden och Skolor mot brott) uppgick till summan 270 tkr, vilket är en minskning mot 2,9 mkr under 2024.

Under de senaste tre åren har skatteintäkter och bidrag legat på en relativt stabil nivå. De större variationerna har i stället återfunnits i verksamhetens nettokostnader, där utfallet för 2025 visar på en förbättring.



Budgetavvikelse

Driftbudget

En god följsamhet mot budget skapar bättre förutsättningar att kunna uppnå god ekonomisk hushållning. Driftbudgeten för 2025 beslutades i november 2024 med ett positivt resultat på 569 tkr. Under året har inga tilläggsbeslut kommit, bara omfördelning av budget mellan verksamheter, 1,2mkr från den tekniska verksamheten till affärsverksamhet.

Utfall för intäkter från skatter och bidrag avviker negativt från budgeten med 0,66 mkr. Anledningen är att utfall av skatteintäkter blev 1,6 mkr lägre än budgeterat och bidrag från utjämningsystemet blev 0,66 högre än budgeterat. Samt att det vid beslut av budget inte fanns något beslut för generella bidrag från staten och därför beslutades ingen budget för detta vilket resulterat i en positiv avvikelse på 0,27 mkr.

Gällande finansiella kostnader har en ej budgeterad utdelning från kommunala bolag på 1 mkr leder till en positiv avvikelsen från budgeten med 0,7 mkr.

Verksamheternas nettokostnad uppvisar en avvikelse på minus 3,3 mkr jämfört med budgeterad nettokostnad (avvikelse 2024 minus 24,7 mkr). Fullmäktige tilldelar nämnderna nettoanslag. Detta innebär att anslagen ska täcka de kostnader som kvarstår efter att intäkter i form av taxor, avgifter och bidrag har beaktats, men inte fullt ut täcker verksamhetens kostnader. Nämnderna fördelar därefter fullmäktiges anslag vidare till verksamheternas detaljbudget.

Några större påverkande faktorer att nämna runt verksamheternas nettokostnad är:

- Den största budgetavvikelsen finns inom Socialas verksamhet med minus 10,8 mkr (18,6 mkr 2024). Avvikelsen beror främst på höga personalkostnader inom äldreomsorgen, ett ökat behov av korttids- och växelvårdsplatser under året samt högre kostnader för insatser riktade

till barn och unga.

- VA Kollektivet har till följd av för låga taxor ett underskott med 1,3 mkr
- Renhållningen redovisar en positiv budgetavvikelse om 2,2 mkr. Avvikelsen beror på en tidsmässig skillnad mellan erhållna bidrag och investeringar i sopsorteringskärl.
- Kommunledningskontoret har haft lägre personalkostnader under året till följd av vakanser, samt lägre avskrivningskostnader då investeringar inte färdigställts i tid. Vilket lett till en positiv avvikelse mot budget om 0,9 mkr.
- Fritid, Turism och Kultur har positiv avvikelse mot budget till följd av lägre kostnader för simhallen.

Den totala budgetavvikelsen för resultatet 2025 uppgår till minus 2,67mkr, vilket är en tydlig förbättring jämfört med 2024 då avvikelsen uppgick till minus 17,9 mkr.

Budgetavvikelse (Mkr)	2025	2024	2023	2022	2021
Avvikelse årets resultat	-3,2	-17,9	-3,8	9,9	5,8
Avvikelse verksamhetens nettokostnader	-3,3	-24,7	-11,6	1,1	-1,3

Investeringsbudgeten

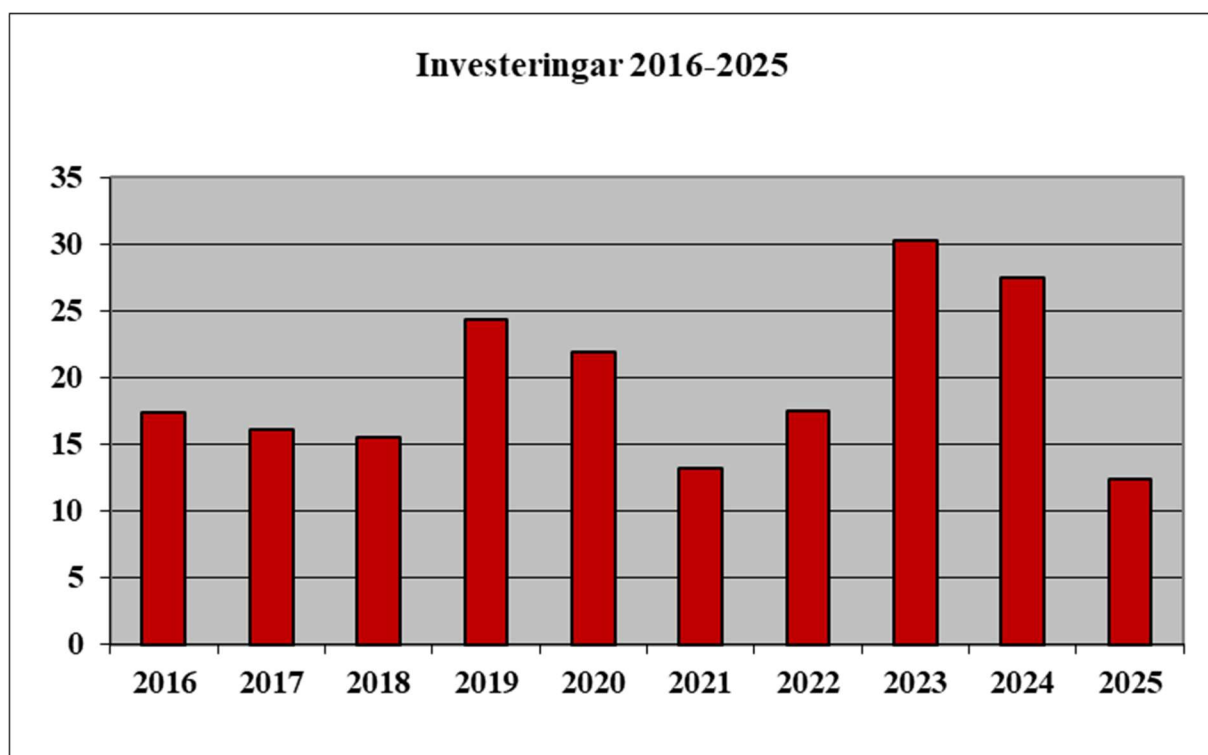
Kommunens investeringsbudget för 2025 beslutades av Kommunfullmäktige november 2024 med 12 mkr, därav 7,7 mkr för skattefinansierat verksamhet och 4,3 mkr för taxefinansierat verksamhet. Ombudgeteringar från 2024 ökade investeringsbudgeten med 11,1 mkr. Tilläggsbeslut fattades i kommunfullmäktige för inköp av värmepumpar till köket om 0,4mkr, samt utbyte av trasiga kylanläggningar i serverrum på 0,1mkr, samt att en investering avseende Wifi beslutades strykas.

Utfallet för genomförda investeringar under året blev 12,4 mkr. Vissa investeringsprojekt kunde inte färdigställas under året varav investeringar för 12,5 mkr beslutas ombudgeteras till 2026.

De största färdigställda investeringarna under 2025 är nya återvinningsstationer med 4,4mkr samt periodiskt underhåll av fastigheter med 3,4 mkr.

Den största negativa budgetavvikelsen gäller nytt verksamhetssystem inom den sociala verksamheten som blev 72tkr högre än budgeterar.

OSN Bredband visar vid utgången av 2025 ett stort underskott, men det är ett flerårigt projekt där ytterligare bidrag förväntas, beräknas vara klart under 2026.



Låneskuld

Kommunens långfristiga banklån uppgår till 85,2 mkr.

Snitträntan (de senaste 12 månader) är 2,28%, den genomsnittliga räntebindningstiden är 3,94 år, 15,56 % av kommunens lån förfaller under kommande år.

Kommunkoncernen har en genomsnittlig räntebindning med 3,11 år, snitträntan de senaste 12 månader var 2,24 %. Under kommande år förfaller 24,99 % av lån.

Borgensförbindelser

2016 ingick kommunen ett nytt borgensåtagande mot Energiverket (förvärvet Åsele Kraft samt Åsele Nät) och borgensförbindelserna gick upp till en nivå med 108,7 mkr. Sedan dess sker en kontinuerlig amortering av lån inom koncernen och borgensförbindelser minskar.

Per 2025-12-31 uppgår borgensförbindelserna för Stiftelse Åselehus, Åsele Energiverk och Åsele Kraft tillsammans till 82,778 mkr (84,253 mkr 2024).

Känslighetsanalys

Åsele kommun har en hög upplåning i relation till förväntade resultat. En förändring av räntan på låneskulden skulle påverka resultatet märkbart negativt i framtiden.

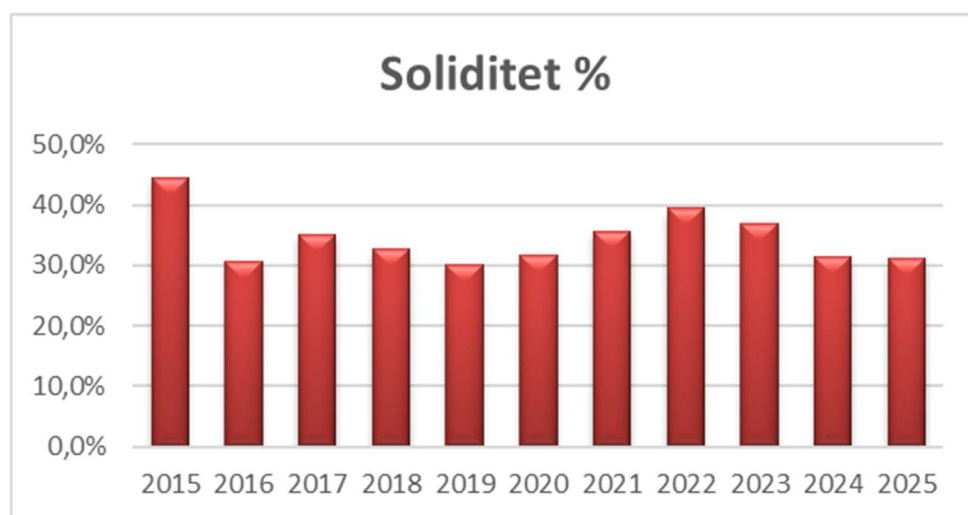
Mot denna bakgrund är det därav viktigt att hålla fast vid det finansiella målet om att finansiera framtida investeringar med egna medel. Vidare är en väl avvägd räntebindningsstruktur i skuldportföljen av betydelse, liksom att uppnå resultatnivåer som möjliggör löpande amortering av låneskulden.

Koncern

Resultat: Alla kommunala bolag bidrar med ett resultat som är positivt eller noll, pga kommunens minusresultat blir koncernresultat negativt med 2,2 mkr.

Likviditet: Likvida medel ökade från 20,3 mkr per 2024-12-31 till 23,7 mkr per 2025-12-31.

Soliditet: Soliditeten anger hur stor del av tillgångarna som finansierats med eget kapital. Soliditeten (exklusive pensionsförpliktelsen) är ganska oförändrade mot fjolåret.

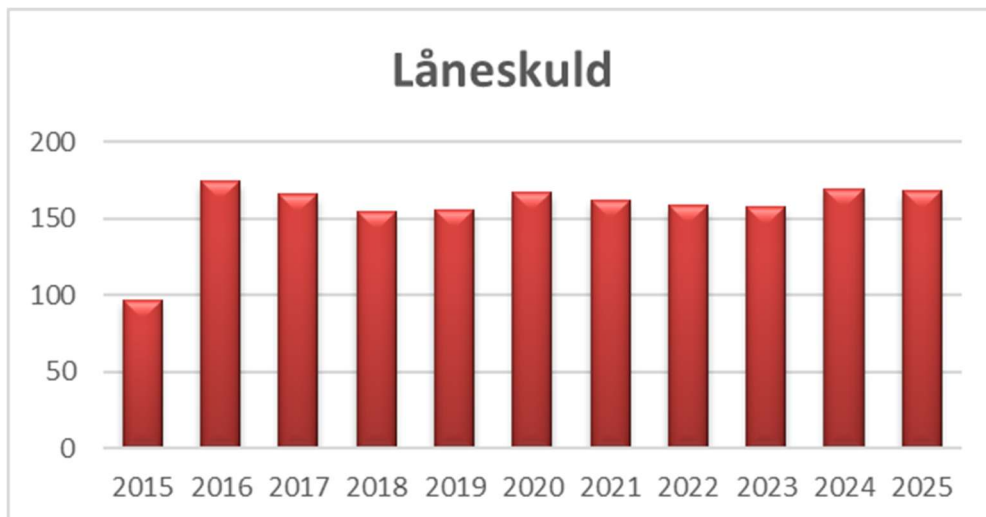


Låneskulden: Koncernens banklån har ökad kraftigt mellan 2015 och 2016 på grund av upplåning i samband med köpet av Åsele Kraft AB och Åsele Elnät AB.

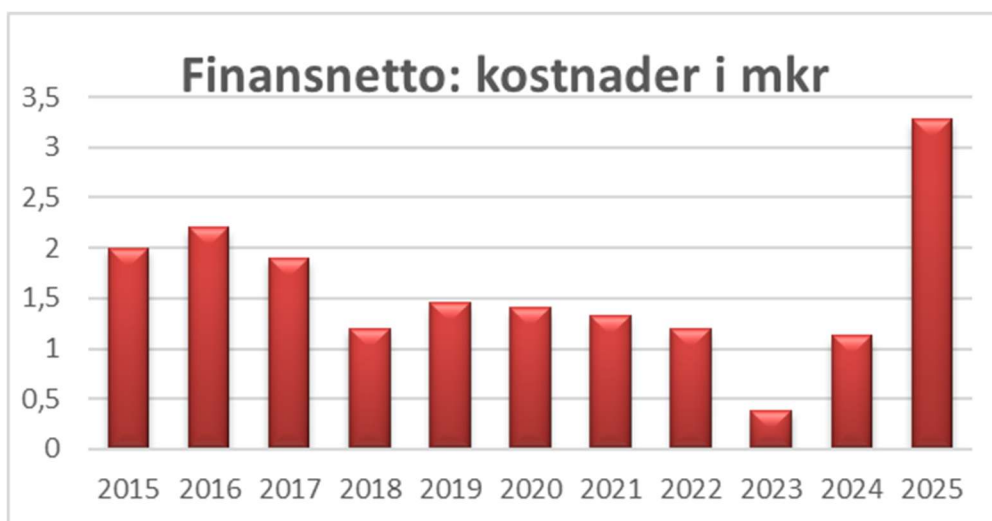
2025 redovisas en banklån på 167,95 mkr vilket är en minskning med 1,6 mkr mot 2024. Amorteringar genomfördes i Kommunen samt bolag.

Koncernens totala långfristiga låneskulder per invånare beräknas med 67 192 kr. Snittet för Västerbottens läns kommuner låg år 2024 på 68 683 kr per invånare (enligt kommun- och landstings

databasen).



Finansnetto: Finansnettot d v s skillnaden mellan finansiella intäkter och kostnader uppgår till - 3,3 mkr för 2025 (-1,1 2024). Räntenivån och därmed kostnader för långfristig lån ökade under 2024 samt 2025, intäktsräntan minskade pga. lägre likviditet. Kostnader för checkräknings kredit har tillkommit.



1.2.7 Balanskravsresultat

Resultat enligt Balanskravsuppställning

	2025	2024	2023	2022	2021
Årets resultat enligt resultaträkningen	-2 666	-23 306	-2 647	15 774	13 406
Avgår: samtliga realisationsvinster	-1 047	-267	-45	-422	-266
Justering för realisationsvinster enl. undantagsmöjlighet	236		45		
Justering för realisationsförluster enl. undantagsmöjlighet					128
Justering för orealiserade vinster och förluster i värdepapper					
Återföring av orealiserade vinster o förluster i värdepapper					
Årets resultat efter balanskravsjusteringar	-3 478	-23 573	-2 647	15 352	13 267
-reservering av medel till resultatutjämningsreserv	0	0	0	-12 377	
+användning av medel från resultatutjämningsreserv	0	9 730	2 647		
Balanskravsresultat	-3 478	-13 843	0	2 975	13 267
Balanskravsunderskott totalt för Kommunen	-17 321	-13 843	0	0	-2 975

Balanskravsutredning

Balanskravsutredningen utgår från årets resultat som uppgår till -2,67 mkr. Det har sedan gjorts en justering för realisationsvinster om 1,05 mkr. Realisationsvinsterna har uppstått i samband med försäljning av mark, ett fordon och en fastighet. Fastigheten har avyttrats som en del i arbetet med att minska verksamhetens kostnader och realisationsvinsten uppgick till 236 tkr. Denna del har därför återförts i balanskravsutredningen i enlighet med möjligheten till undantag.

Årets resultat efter balanskravsjusteringar uppgår till -3,478 mkr och det resulterar i att det befintliga balanskravsunderskottet på 13,843 mkr ökar till 17,321 mkr.

Återställning av balanskravsunderskott ska ske genom positiv resultat inom de tre närmast följande åren. Underskottet om 13,843 mkr ska återställas senast år 2027 och årets underskott om 3,478 mkr senast år 2028. Hänsyn till detta tas i budgetberedningen.

Plan för återställande av balanskravsresultat

mkr	2024	2025	Budget 2026	Budget 2027	Budget 2028
Balanskravsresultat	-13 843	-3 478	8 104	7 189	7 321
Balanskravsunderskott	-13 843	-17 321	-9 217	-2 028	0

I budgetbeslut 2026 har återställning av balanskravet beaktats.

1.2.8 Väsentliga personalförhållanden

Antal årsarbetare med månadslön

	2025	2024	2023	2022	2021
Tillsvidareanställt totalt	259	280,33	286,26	271,44	266,11
Tillsvidare kvinnor	198	205,77	208,81	199,05	202,35
Tillsvidare män	61	74,57	77,45	72,39	63,76
Visstidsanställda totalt	25	38,94	47,71	44,38	53,90
Visstid kvinnor	22	25,63	30,67	33,52	41,08
Visstid män	3	13,31	17,04	10,86	12,82
Totalt	284	319,27	339,37	330,79	325,91

Pensionsavgångar

År	Pensionsavgångar
2026	11
2027	8
2028	10
2029	13
2030	5
2031	6
2032	8
Totalt	61

Frisktal

Frisktal 2025	Heltidsfriska	Dag 1-5 sjukdag	Mer än 5 sjukfall
Kvinnor	24,07	24,4	17,3
Män	26,83	31,7	20,7
20-29 år	25	26,9	25,0
30-39 år	22,2	20,8	22,2
40-49 år	22,8	33,9	23,2
50-59 år	11	29,0	11,0
60- år	11,1	20,8	11,1

Sjukfrånvarotid

		2025	2024	2023	2022	2021
Indikator (nyckeltal)	I förhållande till	%	%	%	%	%
Total sjukfrånvarotid	Sammanlagd ordinarie arbetstid	7,9	8,9	9,1	11,1	7,2
Summa tid med långtidssjukfrånvaro dvs sjukfall med 60 dagar eller mer	Total sjukfrånvarotid	44,4	40,1	52,3	49,7	43,6
Summa sjukfrånvarotid för kvinnor	Sammanlagd ordinarie arbetstid för kvinnor	8,2	9,5	9,5	10,4	9,2
Summa sjukfrånvarotid för män	Sammanlagd ordinarie arbetstid för män	7,9	7,3	8,1	9,2	6,6

Summa sjukfrånvarotid i åldersgruppen 29 år eller yngre	Sammanlagd ordinarie arbetstid i åldersgruppen 29 år eller yngre	8,9	8,9	5	6,1	5,6
Summa sjukfrånvarotid i åldersgruppen 30-49 år	Sammanlagd ordinarie arbetstid i åldersgruppen 30-49 år	7,3	9,1	9,3	10,3	8,9
Summa sjukfrånvarotid i åldersgruppen 50 år eller äldre	Sammanlagd ordinarie arbetstid i åldersgruppen 50 år eller äldre	8,1	9,2	10,0	11,3	9,1

Sjukfrånvaron har minskat något från föregående år. De med mer än 60 dagars sjukfrånvaro har minskat från 52,3 till 44,4 % i jämförelse med föregående år. Sjukfrånvarotiden är alltså högre för kvinnor än för män. För åldersgruppen 29 eller yngre ligger sjukfrånvaron på samma nivå som föregående år medan inom övriga åldersgrupper har den minskat något.

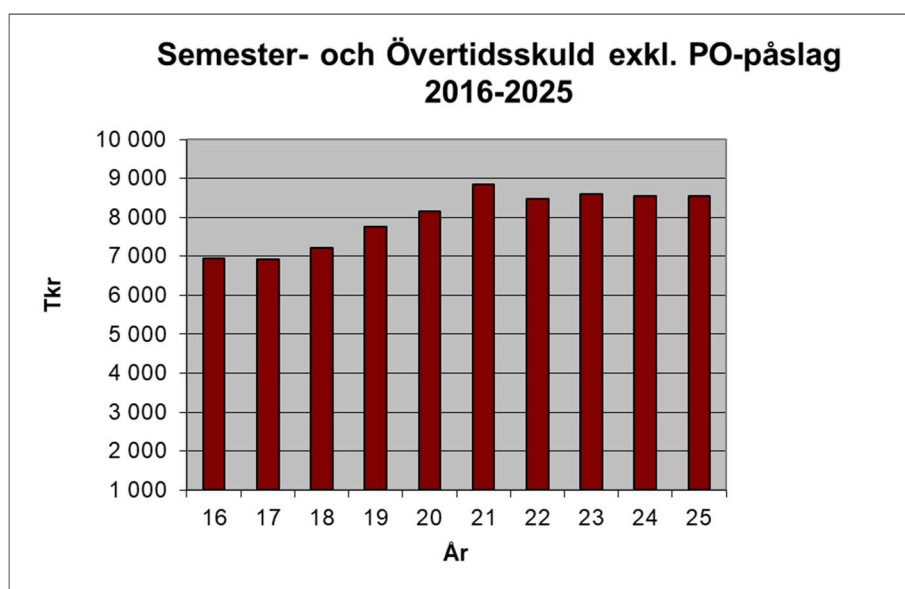
Även om sjukfrånvaron minskat något ligger den fortsatt på en relativt hög nivå.

Sjukfrånvaro per verksamhet

Sjukfrånvaron i procent	2025	2024
Kommunledningskontor	4,7	4,5
Teknik o Anläggning	6,2	6,7
Fritid, Turism o Kultur	2,10	2,1
Barn och utbildning	7,0	8,3
Sociala	10,0	11,4

Sjukfrånvaron ligger på relativt samma nivå som i fjol, sociala sticker ut med den högsta sjukfrånvaron.

Semester- och övertidsskuld



Analys semester och övertidsskuld

Semester- och övertidsskulden exkl. PO-påslag uppgick 2025-12-31 till 8,545 mkr (8,548 mkr 2024), uppdelat på 6,98 mkr på semesterlöneskuld och 1,56 mkr övertidsskuld. En minskning med 3 tkr under 2025.

Efter en kontinuerlig ökning av semester- och övertidsskuld mellan 2015-2021 ser vi en ganska stabil

utveckling sedan dess.

1.2.9 Förväntad utveckling

Vi ser ett världsläge som succesivt påverkar kommunerna mer och mer. 2026 och framåt kommer att bli tuffa år i alla avseenden. Krig, energi, totalförsvaret, säkerhet i olika former, prisnivåer, inflation och ränteläge är några orosmoln. Till det kommer våra normala utmaningar som liten kommun. Detta är saker som sätter stor prägel på möjligheterna och hur vi behöver ställa om och bedriva verksamhet framöver. Hur detta utvecklar sig är svårt att prognosticera och skapar en del osäkerhet. Kommunen följer liksom andra kommuner det stöd och prognoser som SKR med flera levererar för att försöka göra relevanta planer framåt. Arbetet pågår och tenderar att öka.

Med normala utmaningar så handlar det om att fortsätta anpassa kommunens verksamheter till antalet invånare och rådande ekonomiskt utrymme. Fokus ligger fortsatt på omställningen av socialtjänsten och att ta den verksamheten mot ekonomisk balans sett till det nationella jämförelsemåttet "standardkostnadsavvikelse". Kommunens resultat för 2025 visar att det fortsatt är en bit kvar på detta arbete trots en markant förbättring inom socialtjänsten mellan åren 2024 och 2025. Kommunen behöver också fortsätta att planera långsiktigt samt minska på antalet uppvärmda kvadratmeter samt energieffektivisera våra fastigheter. Målsättningen är välanvända underhållna fastigheter i kommunens bestånd. Fortsätta att skapa resultat som ger möjligheter att både arbeta med den underhållsskuld vi har inom flera områden samt ge möjlighet att investera i framtida behov. Teknisk och digital utveckling är viktiga komplement för att hjälpa oss lösa våra uppdrag.

Nu kommer högst sannolikt beredskaps- och totalförsvarsarbetet att vara kanske det största fokusområdet inom den närmaste framtiden till följd av alla händelser i vår omvärld. Hur och i vilken takt och omfattning detta skall ske kommer att bli än tydligare under 2026 och framåt. Men framtiden är högst osäker på området.

Kommunen tar årligen ett beslut rörande budgetering av folkmängd, detta kommer likaså att göras vid första budgetberedningsmötet 2026 som avser budgetarbetet 2027. År 2025 visade ett befolkningstapp, dock marginellt. Hur detta kommer att fortsätta in i 2026 återstår att se. Samtidigt behöver kommunen hantera den stora förväntade kompetensförsörjningsutmaningen som hela Norra Sverige arbetar med. Förhoppningsvis ett litet jack i kurvan under 2025. Normalläge i inlandskommunerna är att det är generellt svårt att rekrytera till vakanta eller nya tjänster som kräver utbildningar. Under de senaste åren när vi tittar fem år framåt (femårsprognos) så ser vi att ca 20% av kommunens medarbetare kommer att gå i pension. Den efterfrågan på arbetskraft som varit under framförallt tidig 2025 gör det än mer utmanande, vilket kräver mer strategi och planering. Vi behöver bli bättre på att ta tillvara den kompetens som redan finns i kommunen. Utmaningen gäller både kommunens verksamheter och kommunens näringsliv.

Boendetillgången för 2025 har varit i balans och avsikten är att hålla den nivån framöver.

1.3 Förvaltningsberättelse Kommunstyrelsen

Personal

Socialtjänsten har även under 2025 haft en negativ avvikelse kopplad till personalkostnader inom verksamhet för särskilt boende och hemtjänst samt behov av extra korttids- och växelvårdsplatser. Hemtjänsten har haft en hög belastning med nya insatser och ett ökat omsorgsbehov. Sjukfrånvaro har medfört merkostnader för vikarier, fyllnads- och övertidsarbete. Sjuktalen varierar mellan verksamheterna men har under året minskat något inom både hemtjänst och LSS jämfört med föregående år, men är fortsatt på en hög nivå. Under året har även en ny schemamodell införts inom verksamheten i syfte att skapa bättre förutsättningar för bemanning och ekonomi.

Under året har Barn- och utbildning fortsatt haft utmaningar kring bemanning och tillgång till vikarier. Trots annonsering har det varit svårt att rekrytera behöriga lärare och vikarier. Detta har medfört att ordinarie personal i stor utsträckning behövt täcka upp frånvaro vilket har påverkat

arbetsmiljön negativt. Samtidigt har under året flera utbildningsinsatser genomförts och flera medarbetare vidareutbildar sig inom läraryrket.

Inom den tekniska verksamheten har förändringar skett i personalorganisationen i samband med att VA- och renhållningspersonal överförts till driftbolaget SAV AB. Inom Fritid, Turism och Kultur har det under året skett förändringar i organisationen genom ny enhetschef samt tillsättning av en ansvarig för turism. Under året har även samordning mellan tekniskas verksamhet och Fritid, Turism och Kultur påbörjats för att effektivisera arbetet inom bland annat fastighet, lokalvård och vaktmästeri.

Även inom kommunledningskontoret har det skett personalförändringar under året. IT-avdelningen har nu övergått till att drivas av kommunförbundet Lystkom och därav har personal övergått till den nya organisationen eller lämnat sina anställningar.

Räddningstjänsten har haft en stabil personalsituation under året utan långtidssjukskrivningar och bemanningen har kunnat upprätthållas i enlighet med beslutat handlingsprogram.

Verksamhet

Under året har den sociala verksamheten fortsatt att möta ett ökat vård- och omsorgsbehov inom ordinärt boende. Antalet beslut om hemtjänst och trygghetslarm har ökat och därmed även antalet beviljade hemtjänsttimmar. I perioder har behovet av korttids- och växelvårdsplatser varit större än de ordinarie platserna vilket har krävt anpassningar i bemanningen. Verksamheten har under året fortsatt arbetet med utveckling av digitala lösningar och välfärdsteknik samt arbete med kvalitetsutveckling och förebyggande insatser.

Inom LSS har ett assistanslag avslutats under året och avvecklingen av ett LSS-boende har påbörjats.

Antalet inkomna anmälningar till IFO gällande barn och unga fortsätter att öka och även behovet av ekonomiskt bistånd har ökat. Verksamheten har haft ökade kostnader för öppenvårdsinsatser och stöd till familjer. Under året har samverkan med Dorotea kommun påbörjats genom försök med gemensam IFO-chef samt införande av gemensam socialjour. Samverkan kommer fortgå under hela 2026. Verksamheten har under året även påbörjat anpassningen till den nya socialtjänstlagen, som trädde i kraft den 1 juli 2025 och har fokus på förebyggande arbete och tidiga insatser.

De senaste åren har det varit en stor utmaning inom Barn och utbildning att klara av att möta de behov som finns hos barn och elever i behov av särskilt stöd. Ökningen av denna grupp fortsatte under 2025 och elevhälsan har haft en central roll i arbetet med att stödja elever genom skolgången. Gällande förskolan har kommunen klarat lagkravet att erbjuda plats inom fyra månader. Efterfrågan på barnomsorgsplatser varierar under året och är som störst under höstterminens början.

Inom gymnasial utbildning har det blivit vanligare att byta program under skoltiden, vilket medföra att utbildningstiden förlängs till fyra år. Samtidigt har det under året varit ett högt tryck på ansökningar till att läsa in gymnasial behörighet på lärcentrum.

Tekniska verksamheten har fortsatt arbetet med energiledningssystemet i samarbete med Åsele Kraft under året, det beräknas färdigställas under 2026. Projektet syftar till att förbättra energieffektiviteten i kommunens fastigheter och på sikt minska kostnaderna. Arbetet med att minska kommunens fastighetsbestånd fortgår.

Inom Fritid, Kultur och Turism har ett ökat fokus lagts på turismutveckling och arbete med att stärka Åsele som besöksdestination under 2025. Arbetet sker i samverkan med föreningsliv och näringsliv. Driften av Åsele Wärdshus lämnades över till koncessionshavaren den 1 april. Under hösten revs det välkända konstverket "Timmerbröten" och planeras ersättas med något nytt under 2026.

Investeringar

Under året har det flesta investeringarna inom verksamheterna färdigställts. Vissa investeringar har ombudgeterats, varav det största är reningsverket på simhallen. Upphandlingen tog längre tid på grund av en överklagan, men arbetet har påbörjats och förväntas färdigställas under 2026.

Framtid

Kommunstyrelsens verksamheter står inför fortsatta utmaningar de kommande åren. Kompetensförsörjning, demografiska förändringar och ökade krav på kommunal service innebär att verksamheterna behöver fortsätta utveckla arbetssätt och samverkan. Samtidigt som befolkning fortsätter minska, vilket minskar budgetutrymmet för samtliga verksamheter.

Inom socialtjänsten fortsätter omställningen till den nya socialtjänstlagen vilket innebär ett ökat fokus på förebyggande arbete och mer tillgängliga insatser. Samtidigt som det blir viktigt att se till personalens välmående och kompetensutveckling för att ge verksamheten goda förutsättningar på sikt.

Inom barn och utbildning är det fortsatt svårt att förutse vilket behov som kommer finnas framöver. Det gäller alla delar av utbildningsväsendet. Under 2028 kommer en 10 årig grundskola att implementeras.

Inom tekniska verksamheten fortsätter arbetet med energieffektivisering och anpassning av kommunens fastighetsbestånd. Fokus ligger även på att utveckla samverkan med SAV AB för att säkerställa en kostnadseffektiv drift med god kvalitet. Samt att inom Fritid, turism och kultur verka för att Åsele fortsatt ska vara en attraktiv plats att bo på och jobba på och arbete med att stärka besöksnäringen.

Slutligen så anses samverkan med andra kommuner inom flera verksamhetsområden bedöms fortsatt vara en viktig faktor för att klara framtida kompetens- och resursbehov. Även digitalisering lyfts av verksamheterna som ett viktigt område för att kunna effektiveras och förbättra sin kvalitet framåt.

Ekonomi

Det är socialtjänsten som står för den största budgetavvikelsen inom kommunstyrelsens verksamheter. Underskottet avser främst personalkostnader inom särskilt boende och hemtjänst samt ökade kostnader inom individ- och familjeomsorgen. Det går att se en klar förbättring mellan utfallet 2024 och utfallet 2025 även om verksamheten ännu inte är i mål.

Inom barn och utbildning är gymnasiekostnader och skolskjutsar är fortsatt poster som kan vara svåra att prognostisera då de påverkas av elevval, inflyttningar och andra förändringar under året. Under 2025 redovisar verksamheten ett positivt utfall vilket följer av bristen på vikarier.

Tekniska verksamheten redovisar mindre negativa avvikelser inom vissa områden vilket följer av kostnader kopplade till driften av Wårdshuset. Fritid, turism och kultur redovisar ett positivt resultat, bland annat till följd av bidragsintäkter och att simhallen varit stängd under året.

Kommunledningskontoret har en positiv avvikelse mot budget, främst till följd av lägre personalkostnader och lägre avskrivningskostnader. Vilket dels följer av vakanser och minskad arbetstid, dels av investeringar som skjutits upp.

Räddningstjänstens resultat har påverkats av ökade kostnader kopplade till utrustning, material och arbete inom området civil beredskap. Vilket är ett område som, på grund av omvärldsläget, fått ett ökat fokus och därav även stigande kostnader.

Betygsskala

Betygsskala	
1 - 1,4	Målet är inte uppfyllt
1,5 - 2,4	Målet är delvis uppfyllt
2,5 - 3	Målet är uppfyllt

Uppföljning av verksamhetsmål

Verksamhet	Medborgare		Verksamhet		Personal		Ekonomi		Totalt per verksamhet
	A	B	C	D	E	F	G	H	
Kommunledningskontor	2	3	2	2	3	2	3	3	20

	Medborgare		Verksamhet		Personal		Ekonomi		
Tekniska avdelningen	2	2	2	3	2	3	3	3	20
Fritid, Turism och Kultur	3	3	3	3	2	3	3	3	23
Barn- och Utbildning	3	3	3	2	3	3	3	3	23
Sociala	3	3	3	3	2	3	2	2	21
Totalsumma per övergripande mål	13	14	13	13	12	14	14	14	107
									Snitt alla verksamheter
Snitt per övergripande mål	2,6	2,8	2,6	2,6	2,4	2,8	2,8	2,8	2,7

Bedömning

Sammanställningen per 2025-12-31 visar på ett totalt snitt i kommunen med 2,7 (2024 2,7). Förbättringar finns inom områden friskare personal (minskade sjukfrånvaro). Men som helhet bedöms målen därmed uppfyllt.

1.4 Förvaltningsberättelse Miljö- och byggnadsnämnd

Personal

Under 2025 skrevs ett samverkansavtal med Lycksele där hela miljökontoret, inklusive chef ingår i avtal. Detta innebär att Lycksele tar all handläggning som vanligtvis genomförs av miljöinspektör samt rollen som miljöchef. Samverkansavtalet sträcker sig fram till årsskiftet 2026.

Administratör delas med kommunledningskontoret.

Utöver de anställda har verksamheten en gemensam GIS-samordnare (30 %) med Vilhelmina och Dorotea kommuner med placering i Vilhelmina och samverkansavtal med Dorotea kommun inom plan och bygg.

Verksamhet

Livsmedelstillsynen har genomförts enligt plan och några tillsynsbesök inom miljöbalken gjordes under hösten. Däremot fanns en tillsynsskuld, på grund av tidigare tjänstledighet samt numera avslutad tjänst, som fortfarande inte är inarbetad.

Investeringar

Inga investeringar genomfördes under 2025

Framtid

För att verksamheten ska kunna klara sitt uppdrag, säkra kompetenser och minska sårbarheten bör man fortsätta att söka samverka med andra kommuner, exempelvis genom gemensam förvaltning och/eller nämnd alternativt fortsatt avtalssamverkan.

Ekonomi

Totalt gör Miljö och bygg ett överskott på 663 tkr. Utom MB:s nämnd visar alla program på överskott.

	Utfall 2025	Budget 2025	Avvikelse 2025
5 Miljö- och Bygg	-1 029 562	-1 693 000	663 438
03 MB:s Kontor	-827 843	-897 000	69 157
04 MB:s nämnd	-162 457	-151 000	-11 457

	Utfall 2025	Budget 2025	Avvikelse 2025
05 Plan och Bygg	-315 481	-460 000	144 519
06 Miljö- o hälsa	240 707	-175 000	415 707
07 Projekt	35 512	-10 000	45 512

Uppföljning av verksamhetsmål

Fokusområde	Övergripande mål / Nämndens egna mål	Nyckeltal/målpuffyllelse	Kommentar/analys	Grad av målpuffyllelse, 1-3
Medborgare	Delaktiga medborgare i kommunens utveckling	För de processer som miljö- och byggnadsnämnden ansvarar för ex bygglovsprövningar, där det blir förändringar för närboende, följs de yttrandeprocesser som finns fastställda i lagstiftningen		3
	Trygga medborgare	De beslut som fastställs mot enskilda är tydliga och förståeliga. Inkommande frågor eller synpunkter blir bedömda som ärenden eller icke-ärenden. Detta betyder att antalet pågående ärenden skall minska.		2
Verksamhet	Bra kommunal service	Fortsätta att lansera e tjänster.		3
	Främja kommunens utveckling	Genom att bedriva en rättssäker myndighetsutövning främjas kommunens utveckling.		3
Personal	Friskare personal	Eftersom enheten består av få individer så bedöms det viktigt att jobba med tillhörighetsfrågan kopplat till Åsele kommun, för att skapa långsiktigt hållbara arbetsförhållanden. Personal på enheten ska delta i arbetsplatsträffar i enlighet med kommunens struktur för arbetsmiljö	Inga APT genomförda då vi köper tjänster i stort. Arbetar vidare med att skapa långsiktig samverkan och bra personalförhållanden.	2
	Kompetent och flexibel personal	Inför varje verksamhetsår ska kompetensutveckling planeras in, som i tid motsvarar 10 arbetsdagar. Målpuffyllelse blir att ha genomfört dessa kompetensutvecklingsdagar. Utöver frigjord tid ska också summa motsvarande 40 000 kr läggas för att möjliggöra kompetensutveckling.	Kompetensutveckling är ett prioriterat område även i Lycksele. Samtliga miljöinspektörer har tid avsatt i sin behovsutredning för kompetensutveckling	3

		Det ovanstående ska tillämpas per årsarbetskraft.		
Ekonomi	Bättre budgetföljsamhet och måluppfyllelse	Genom att på ett ännu tydligare sätt genomföra de uppdrag som åligger miljö- och byggnadsnämnden i enlighet med reglementet kommer fortsatt budgetföljsamhet att nås.		3
	Kostnadseffektiv verksamhet	Arbetat vidare med kostnadseffektivitet inom enheten under 2025. Bygger mycket på samverkan.	samverkansavtal med Lycksele sedan maj 2025	3

Bedömning

Under 2025 kunde sex av de åtta verksamhetsmålen uppfyllas. Två mål, tryggare medborgare samt friskare personal, kunde delvis uppfyllas. Genomsnittet för verksamheten hamnar på 2,8.

Sammantaget anses verksamhetsmålen därav som delvis uppfyllt.

1.5 Ekonomisk redovisning

1.5.1 Driftredovisning Åsele kommun

(Tkr)	Bokslut	Budget 2025	Avvikelse	Bokslut
<i>inkl Interna poster</i>	2025	inkl tillägg*	2025	2024
Kommunstyrelsen	-247 448	-243 411	-4 038	-266 681
därav	-22 015	-22 921	906	-21 192
Kommunledningskontor				
därav Teknik o Anläggning	-28 544	-28 482	-62	-30 064
därav Fritid, Turism och Kultur	-7 743	-8 586	843	-8 852
därav Barn och utbildning	-69 418	-69 896	478	-69 027
därav Sociala	-110 985	-100 173	-10 812	-120 629
därav Räddningstjänsten	-8 405	-7 868	-537	-8 777
därav Pensionskostn. ansvarsförbindelser	-5 418	-5 908	490	-6 914
därav övrigt	2 370		2 370	-989
därav reavinst/reaförlust	1 027		1 027	64
<i>Affärsverksamhet</i>				
därav Affärsfastigheter	-2 354	-1 946	-408	-2 582
därav Åsele Fibernät (Renen)	1 560	1 148	412	1 402
därav Skog	1 523	1 221	302	945
<i>Taxefinansierad verksamhet</i>				
därav VA	-1 271		-1 271	-1 263
därav Renhållning	2 224		2 224	1 196
Valnämnden	-12		-12	-322
Miljö- och Byggnadsnämnden	-1 030	-1 693	663	-973
Överförmyndarnämnd	-526	-624	98	-522
Revision	-590	-606	16	-549
S:a Verksamheternas Nettokostnad	-249 607	-246 334	-3 273	-269 047
Skatter och Bidrag				
Skatteintäkter	144 429	146 011	-1 582	142 452
Bidrag från utjämningsystemet	102 719	102 062	657	98 880
Generella bidrag från staten	267		267	2 946
S:a skatter och bidrag	247 415	248 073	-658	244 277
Finansnetto	-475	-1 170	695	1 464
Resultat	-2 666	569	-3 235	-23 306

*Inga budgettillägg under 2025. Men ombudgetering från Teknik och anläggning till affärsfastigheter 1,2 mkr

1.5.2 Investeringsredovisning Åsele kommun

TKR Objekt	Redovisningsperioden 2025			Ack sedan investeringsstart			Prognos/ Ombudg. till 2026
	Utfall	Budget inkl. tillägg*	Avvikels e	Utfall	Budget	Avvikels e	
Summa Investeringar	-12 388	-26 485	14 096	-26 518	-38 658	12 140	-12 445
9221 Inventarier hemtjänstens lokal	-134	-137	3	-147	-150	3	0
9224 Åseborg Källarpan Entré	-367	-590	223	-1 777	-2 000	223	0
9308 Utemiljö Åseborg	-87	-105	18	-132	-150	18	0
9309 Personalutrymme/omklädningsrum	-100	-100	0	-100	-100	0	0
9327 Återvinningsstationer	-402	-235	-167	-4 377	-4 500	123	0
9407 Utemiljö Åseborg	-99	-100	2	-99	-100	2	0
9410 Periodiskt underhåll	-1 170	-1 300	130	-3 355	-3 500	145	0
9411 Ishall Takförstärkning	-81	-650	569	-931	-1 500	569	0
9415 Underhållsskuld Gator	-478	-590	112	-2 286	-2 400	114	0
9418 Älgsjö RV	-760	-750	-10	-760	-750	-10	0
9500 Digitaliseringsram	-179	-250	71	-179	-250	71	0
9502 Komplettering larmstall	-103	-100	-3	-103	-100	-3	0
9503 Utbyte material	-95	-100	5	-95	-100	5	0
9505 BoU IKT	-114	-114	0	-114	-114	0	0
9506 Fysisk lärmiljö högstadiet	-330	-338	8	-330	-338	8	0
9507 Säkrare läkemedelsantering	-115	-130	15	-115	-130	15	0
9508 Verksamhetssystem	-373	-300	-73	-373	-300	-73	0
9509 Valfärdsteknik	-68	-120	52	-68	-120	52	0
9512 HMS - tak säkerhet	-187	-350	163	-187	-350	163	0
9513 Switchar	-602	-600	-2	-602	-600	-2	0
9516 VA ledningar	-982	-1 000	18	-982	-1 000	18	0
9517 VA övervakning/styrning	-526	-500	-26	-526	-500	-26	0
9519 Underhåll serverrum	-64	-64	0	-64	-64	0	0
9520 Inköp värmepumpar	-290	-400	110	-290	-400	110	0
9521 Kylanläggning serverrum kultur	-42	-42	0	-42	-42	0	0
9400 Ekonomisystem	-318	-1 420	1 102	-397	-1 500	1 103	-1 100
9412 Reningsverket Simhall	-71	-8 400	8 329	-163	-8 500	8 337	-8 300
9510 Periodisktunderhåll	-3 920	-5 000	1 080	-3 920	-5 000	1 080	-1 200
9511 Energieffektivisering	-189	-500	311	-189	-500	311	-350
9515 ARV Fredrika	-144	-1 500	1 356	-144	-1 500	1 356	-1 495
9319 OSN Bredband,även 9419, 9514	0	-700	700	-3 671	-2 100	-1 571	Bidrag väntas

1.5.3 Resultaträkning

(Mkr)		Kommunen		Koncernen	
<i>exkl Interna poster</i>		2025	2024	2025	2024
Verksamhetens intäkter	Not 3	85,4	80,7	134,8	136,6
Verksamhetens kostnader	Not 4	-320,6	-333,8	-361,1	-381,1
Avskrivningar	Not 5	-14,4	-15,9	-20,1	-20,7
Verksamhetens Nettokostnader		-249,6	-269,0	-246,3	-265,2
Skatteintäkter	Not 6	144,4	142,5	144,4	142,5
Generella statsbidrag och utjämning	Not 7	103,0	101,8	103,0	101,8
Verksamhetens resultat		-2,2	-24,8	1,1	-20,9
Finansiella intäkter	Not 8	2,0	3,8	0,8	2,8
Finansiella kostnader	Not 9	-2,4	-2,3	-4,1	-3,9
Resultat efter finansiella poster		-2,7	-23,3	-2,2	-22,0
Årets resultat		-2,7	-23,3	-2,2	-22,0

1.5.4 Balansräkning

(Mkr)	Kommunen		Koncernen		
	2025	2024	2025	2024	
TILLGÅNGAR					
A. Anläggningstillgångar					
I. Immateriella anläggningstillgångar					
Hysesrätter och liknande rättigheter*	Not 10	1,6	1,3	6,5	6,3
S.a. immateriella anläggningstillgångar		1,6	1,3	6,5	6,3
II. Materiella anläggningstillgångar					
Mark, byggnader o. tekniska anläggningar	Not 11	204,6	204,9	242,9	243,9
Maskiner o. inventarier*	Not 12	20,4	27,9	66,8	71,8
S.a materiella anläggningstillgångar		225,0	232,9	309,7	315,7
III. Finansiella anläggningstillgångar					
Aktier, andelar, grundfondskapital**	Not 13	11,1	4,6	4,2	4,2
Långfristiga fordringar	Not 14	0,2	0,2	0,2	0,2
S:a finansiella anläggningstillgångar		11,3	5,6	4,4	4,4
B. Bidrag till infrastruktur		0	0	0	0
C. Omsättningstillgångar					
I. Förråd	Not 15	0,8	0,8	11,5	6,3
II. Fordringar	Not 16	29,1	35,9	39,7	46,3
III. Kortfristiga placeringar				0,0	0,0
IV. Kassa och bank	Not 17	14,7	9,9	23,7	20,3
S:a omsättningstillgångar		44,6	46,6	74,9	72,9
SUMMA TILLGÅNGAR		282,5	285,6	395,5	399,2
EGET KAPITAL, AVSÄTTNINGAR O SKULDER					
A. Eget kapital					
Eget kapital vid årets början**		112,7	136	125,1	147,1
- Varav resultatutjämningsreserv		0,0	9,7	0,0	9,7
Årets resultat		-2,6	-23,3	-2,2	-22,0
Eget kapital vid årets slut	Not 18	110,0	112,7	122,9	125,1
- Varav resultatutjämningsreserv					
B. Avsättningar					
I. Avsättningar för pensioner och liknande förpliktelser		3,6	3,6	4,1	4,2
II. Andra avsättningar				7,9	7,9
S:a avsättningar	Not 19	3,6	3,6	12,1	12,1
C. Skulder					
I. Långfristiga skulder	Not 20	97,9	97,0	180,3	178,5
II. Kortfristiga skulder	Not 21	70,9	72,3	80,3	83,6

S:a skulder		168,9	169,3	260,5	262,1
SUMMA EGET KAPITAL, AVSÄTTNINGAR OCH SKULDER		282,5	285,6	395,5	399,2
2. Ansvarförbindelser					
Pensionsförpliktelser	Not 22	76,9	80,6	76,9	80,6
Borgen och förlustansvar	Not 23	82,8	84,3	0,1	0,1
Solidarisk Borgen Kommuninvest	Not 25	Se not	Se not		
Framtida leasing-/hyreskostnader	Not 26	Se not	Se not		

*Ändring i bokföring: Verksamhetssystem klassificerades tidigare som materiella anläggningstillgångar, från 2025 som immateriella.

**Stiftelsens grundfondskapital som tidigare redovisats som finansiella anläggningstillgångar har, enligt ändring i RKR R7 från 2025, omklassificerats till kostnad och justerats mot eget kapital utan påverkan på årets resultat eller balanskravsresultat.

Rättning av 2024 för bättre jämförbarhet har gjorts.

1.5.5 Kassaflödesanalys

(Mkr)	Kommunen		Koncernen	
	2025	2024	2025	2024
DEN LÖPANDE VERKSAMHETEN				
Resultat	-2,7	-23,3	-2,2	-22,0
Justering av ej likviditetspåverkande poster*	12,9	14,9	18,6	20,6
Minskning av avsättningar pga utbetalningar			1,5	-1,1
Medel från verksamheten före förändring av rörelsekapital	10,3	-8,4	17,9	-2,5
Ökning/minskning kortfristiga fordringar	6,8	-7,9	9,3	-10,9
Ökning/minskning förråd och varulager	0	0,1	-5,1	-2,3
Ökning/minskning kortfristiga skulder	-4,1	-1,5	-2,5	3,2
Ökning/minskning kortfristiga placeringar	0	0	0,0	-0,1
Kassaflöde från den löpande verksamheten	12,9	-17,8	19,6	-12,6
INVESTERINGSVERKSAMHETEN				
Investering i immateriella anläggningstillgångar	Not 10-11		-0,6	
Försäljning av immateriella anläggningstillgångar				
Investering i materiella anläggningstillgångar	-11,8	-27,5	-14,6	-34,4
Försäljning av materiella anläggningstillgångar	1,1	0	1,2	1,6
Investering i finansiella anläggningstillgångar	0	-0,3	0,0	-0,4
Försäljning av finansiella anläggningstillgångar				
Förvärv av dotterföretag				
Kassaflöde från investeringsverksamheten	-11,2	-27,8	-13,9	-33,2
FINANSIERINGSVERKSAMHETEN				
Nyupptagna lån	0	14,1	3,4	14,1
Amortering av långfristiga skulder	-0,1	-0,5	-5,0	-2,0
Ökning av långfristiga skulder (kortfr.del av långfr.skuld)	0,5	0	0,5	0
Minskning av långfristiga fordringar	0	0	0	0
Mottaget koncernbidrag/ Aktieägartillskott			1,6	
Kassaflöde från finansieringsverksamheten	0,4	13,6	0,6	12,1
UTBETALNING AV BIDRAG TILL STATLIG INFRASTRUKTUR				
Utbetalning av bidrag till statlig infrastruktur	0	0	0	0
Årets kassaflöde	2,1	-31,9	6,2	-33,7
Likvida medel vid årets början (exkl. koncernkonto)	4,8	36,7	25,4	53,9
Likvida medel vid årets slut (exkl. koncernkonto)	6,8	4,8	31,6	20,2
* Specifikation av ej likviditetspåverkande poster				
Justering för avskrivningar	14,4	15,9	20,1	20,7
Justering för nedskrivningar	0,2	-0,4	-0,6	-0,4
Justering för bokslutsdispositioner			0,2	1,0
Justering för gjorda avsättningar	0	0,3	0,0	0,6
Justering för upplösning av bidrag till statlig infrastruktur	0	0	0,0	0

1.5.6 Noter

Not 1 Redovisningsprinciper

Årsredovisningen är upprättad i enlighet med Lag (2018:597) om kommunal bokföring och redovisning samt rekommendationer från rådet för kommunal redovisning (RKR).

Anläggningstillgångar

Immateriella anläggningstillgångar redovisas till anskaffningsvärde med avdrag för avskrivningar. Inom kommunen finns för närvarande endast förvärvade immateriella anläggningstillgångar. En tillgång redovisas som immateriell anläggningstillgång när den bedöms ha ett väsentligt värde. För Åsele kommun innebär detta ett värde överstigande ett halvt prisbasbelopp.

Materiella anläggningstillgångar är upptagna till anskaffningsvärde minus avskrivning och eventuell nedskrivning. Avskrivning sker linjärt för samtliga anläggningstillgångar som är utsatta för värdeminskning. Materiella anläggningstillgångar som har betydande komponenter med ett anskaffningsvärde på minst 200 000 kr, med väsentlig skillnad i nyttjandeperiod skrivs av separat. Inga avskrivningar görs på mark, konst eller pågående arbeten.

En samlad bedömning av nyttjandeperioden för respektive tillgångstyp görs.

Omprövning av nyttjandeperioden sker om det finns omständigheter som pekar på att det är nödvändigt.

Korttidsinventarier med en ekonomisk livslängd på max 3 år och inventarier av mindre värde, max ett halvt prisbasbelopp, kostnadsförs direkt.

Offentligt bidrag bokförs som skuld på balansräkningen. I takt med att anläggningarna som bidragen avser skrivs av, bokförs upplösningar av skulden på skuldkonto.

Omsättningstillgångar

Kundfordringar och övriga kortfristiga fordringar är upptagna till det belopp varmed de beräknas inflyta.

Lager

Lagret värderas post för post till lägsta värdets princip samt först-in-först-ut principen.

Leasing

Avtal finns gällande finansiell leasing för bilar. Eftersom leasingtiden är kortare än fem år samt att beloppet bedöms av obetydligt värde i relation till kommunens anläggningstillgångar klassificeras avtalet som operationell leasing och ingår i noten för operationella leasingkostnader.

Driftredovisning

Löner har belastats med ett personalomkostnadspålägg på 40,33 % som inkluderar sociala avgifter, avtalsförsäkringar och pensionskostnaderna.

Materiella anläggningstillgångar belastas med verklig avskrivningskostnad. Ingen kalkylränta för kapitalbindningen debiteras till verksamheterna, undantag görs för kollektiv VA och Renhållning där kapitalkostnader bokförs.

Kostnader för gemensam central administration fördelas inte ut på de olika verksamheterna. Ingen internhyra debiteras, kostnader för verksamhetsfastigheter bokförs samlat under den tekniska verksamheten.

VA-verksamhet

Särredovisningen har upprättats enligt lagen (2006:412) om allmänna vattentjänster. Redovisningen finns tillgänglig på Åsele kommuns webbplats www.asele.se.

Koncernredovisningen

Årsredovisning

Följer regeln att alla företag där kommunen äger 25 % eller mer av aktiekapitalet/andelskapitalet ingår i koncernbokslutet. Proportionell konsolideringsmetod har använts vilket innebär att 100 % av tillgångs- resp. skuldposterna och intäkts- resp. kostnadsposterna har tagits in i koncernbokslutet. Eliminering inom koncernen har därmed också skett till 100 %. Aktier och grundfondskapital har värderats till anskaffningsvärdet. Olika avskrivningsregler används av kommunen och dotterbolagen. Effekten beräknas och värderas som oväsentlig.

Not 2 Uppskattningar och bedömningar

Periodisering

Beloppsgränsen för väsentligt värde vid periodisering av inkomster och utgifter uppgår till 100 tkr. Undantag görs för poster som är återkommande under året.

Gällande kostnader som löpande uppstår under årets alla månader, som till exempel elkostnader och telefonkostnader, så säkerställs att varje bokföringsår belastas med 12 månadskostnader. Efter bedömningen för 2025 kan konstateras att ingen väsentlig påverkan uppstår.

Värdering av fordringar

Kundfordringar som förfallit till betalning bokförs efter 12 månader som osäkra kundfordringar.

Avsättningar

Avsättning för pensioner värderas enligt RIPS i enlighet med RKR R10 medan pensionsåtaganden för anställda i de företag som ingår in den kommunala koncernen (Åselehus) redovisas och värderas i enlighet med K3.

Inga ansvarsförbindelser för visstidspension finns.

Anläggningstillgångar

Avskrivningar av anläggningstillgångar görs efter en bedömning av tillgångens nyttjandeperiod. Huvudsakligen tillämpas följande avskrivningstider:

- Immateriella anläggningstillgångar 3-10 år
- Maskiner och inventarier 3-20 år
- Fastigheter har komponentvis avskrivning 10-80 år
- Tekniska anläggningar har komponentvis avskrivning 10-50 år
- Aktier, andelar och konst avskrivs inte
- Mark avskrivs inte

Avtal

Utöver nämnda ansvarsförbindelser för pensioner i not 22, solidarisk borgen i not 25 samt leasing- och hyreskostnader i not 26 har det inte identifierats några väsentliga avtal som medför framtida åtaganden.

Rättningar

Grundfondskapital bokfördes under tidigare år som finansiell anläggningstillgång i kommunen. Enligt ändringen av RKR R7, som gäller från räkenskapsår 2025, förändrades hanteringen av stiftelsekapital, som ska redovisas som en kostnad i kommunen. Vi bedömer att beloppet är väsentligt och har därför utfört justeringen direkt mot eget kapital, således påverkas inte årets resultat eller balanskravsresultatet. Jämförelsetal för 2024 rättades för bättre jämförbarhet.

Verksamhetssystem aktiverades tidigare som inventarier och bokfördes som materiella anläggningstillgångar. Under 2025 flyttades dessa till immateriella. Jämförelsetal 2024 rättades för bättre jämförbarhet.

Under 2025 har anslutningsavgifter för bredband omförts från offentliga bidrag, 2024 har korrigerats för bättre jämförelse.

Upplysningar

Vid uppstarten av SAV AB januari 2025 överfördes tillgångar från Åsele och Dorotea kommuner som

ovillkorat aktieägartillskott till det nya gemensamma bolaget. Åsele Kommun överförde materiella anläggningstillgångar med ett bokfört värde 2024-12-31 om 6 454 190 kr och Dorotea kommun med ett bokfört värde om 3 232 164 samt 3 222 026 i kontanta medel.

tkr		Kommunen		Koncernen	
		2025	2024	2025	2024
Not 3	Intäkter				
	Försäljningsmedel	5 457	5 313	6 639	3 200
	Taxor och avgifter	36 699	36 716	66 634	72 742
	Hyror och arrenden	8 705	7 933	24 959	23 413
	Bidrag från staten	28 979	27 419	28 979	27 327
	Övriga bidrag	2 100	1 665	2 100	1 668
	Övriga intäkter	2 453	1 351	3 789	6 867
	Bokslutsdispositioner	0	0	671	661
	Realisationsvinster	1 048	267	1 048	674
	Summa intäkter	85 441	80 664	134 819	136 550
Not 4	Kostnader				
	Bidrag och transfereringar	-6 237	-6 845	-6 237	-5 905
	Entreprenader och köp av verksamhet	-78 431	-64 929	-52 642	-64 165
	Personalkostnader (exkl pensionskostnader)	-168 211	-178 113	-190 893	-190 139
	Pensionskostnader	-16 194	-26 355	-17 722	-27 499
	Lokaler och fastigheter	-19 344	-20 578	-23 889	-15 708
	Skattekostnad avseende bolagsskatt	0	0	-397	-618
	Bokslutsdisposition	0	0	-720	-1 663
	Övriga kostnader	-32 052	-36 999	-68 413	-74 394
	Reaförluster/nedskrivningar	-163	-1	-171	-962
	Summa kostnader	-320 632	-333 820	-361 084	-381 053
Not 5	Avskrivningar				
	Avskrivningar Immateriella tillgångar	-284	-237	-284	-237
	Avskrivningar på byggnader	-11 429	-11 463	-12 892	-12 945
	Avskrivningar på maskiner och inventarier	-2 703	-4 191	-6 908	-7 505
	Summa avskrivningar	-14 416	-15 891	-20 084	-20 687
Not 6	Skatteintäkter				
	Preliminär kommunalskatt	145 309	142 652	145 309	142 652
	Preliminär slutavräkning innevarande år	-859	509	-859	509
	Slutavräkningsdifferens föregående år	-21	-709	-21	-709
	Summa skatteintäkter	144 429	142 452	144 429	142 452
Not 7	Generella statsbidrag och utjämning				
	Inkomstutjämningsbidrag	53 069	50 721	53 069	50 721
	Strukturbidrag	5 474	5 556	5 474	5 556
	Kostnadsutjämning	28 443	23 378	28 443	23 378
	Utjämningsbidrag LSS	2 653	4 943	2 653	4 943
	Fastighetsavgift	5 955	5 928	5 955	5 928
	Regleringsavgift/bidrag	7 124	8 353	7 124	8 353
	Generella bidrag från staten	268	2 946	268	2 946

	Summa generella statsbidrag och utjämning	102 986	101 825	102 986	101 825
Not 8	Finansiella intäkter				
	Utdelning på aktier och andelar	1 201	1 119	203	121
	Ränteintäkter på likvida medel	331	1 119	337	1 231
	Försälj. av finansiella anläggningstillgångar	0	0	0	0
	Ränteintäkter på kundfordringar	111	121	125	143
	Borgensavgifter	277	281	0	0
	Övriga finansiella intäkter	45	1 128	178	1 304
	Summa finansiella intäkter	1 965	3 768	844	2 799
Not 9	Finansiella kostnader				
	Räntekostnader på lån	-1 938	-1 585	-3 715	-2 989
	Räntekostnader på leverantörsskulder	-6	0	-10	0
	Räntekostnader på pensionsskulder	-105	-275	-105	-275
	Bankkostnader	-133	-127	-139	-134
	Förlust vid avyttring av finansiella anläggningstillgångar	0	0	0	0
	Övriga finansiella kostnader	-258	-317	-156	-527
	Summa finansiella kostnader	-2 440	-2 304	- 4 124	- 3 925
Not 10	Immateriella anläggningstillgångar				
	Ingående anskaffningsvärde	2 537	2 163	8 226	7 108
	-Inköp	552	374	552	374
	-Försäljning och utrangering	0	0	0	0
	-Omklassificering	0	0	0	0
	Utgående anskaffningsvärde	3 089	2 537	8 778	7 482
	-Varav pågående investeringar	0	0	0	0
	Ingående ack.avskrivningar	-1 205	-967	- 1 949	-967
	-Försäljning och utrangering	0	0	0	0
	-Omklassificering	0	0	-0	0
	-Årets avskrivningar	-284	-237	- 284	-237
	Utgående ack.avskrivningar	-1 489	-1 205	- 2 233	-1 205
	Utgående redovisat värde	1 600	1 333	6 545	6 277
	Bedömd genomsnittlig nyttjandeperiod(år)	9,08	9,26		
Not 11	Mark-byggnad- och tekniska anläggningar				
	Ingående anskaffningsvärde	470 475	443 641	548 810	527 181
	- Inköp	11 397	26 834	12 325	27 655
	-Försäljning och utrangering	-336	0	-336	-5 838
	- Omklassificering	0	0	0	556
	Utgående anskaffningsvärde	481 533	470 475	560 799	549 554
	- Varav pågående investeringar	7 924	12 392	7 989	12 426
	Ingående ack. avskrivningar	-265 538	-254 074	-295 137	-296 604

	- Försäljning och uttrangering	242	0	-9 559	4 672
	- Omklassificering	0	0	0	-744
	- Årets avskrivningar	-11 661	-11 463	-13 186	-13 004
	Utgående ack.avskrivningar	-276 957	-265 538	-317 883	-305 681
<hr/>					
	Utgående redovisat värde	204 576	204 937	242 913	243 873
	Bedömd genomsnittlig nyttjandeperiod (år)	38,6	36,9		
Not 12	Maskiner och inventarier				
	Ingående anskaffningsvärde	64 978	66 317	177 855	174 376
	- Inköp	1 588	2 030	8 305	8 314
	- Försäljning och uttrangering	-17 969	-3 369	-18 026	-4 838
	- Omklassificering	0	0	0	0
	Utgående anskaffningsvärde	48 597	64 978	168 134	177 853
	- Varav pågående investeringar	560	4160	560	4 160
	Ingående ack. avskrivningar	-37 064	-36 242	-106 063	-103 410
	- Försäljning och uttrangering	11 352	3 368	11 355	4 792
	- Omklassificering	0	0	0	0
	- Årets avskrivningar	-2 470	-4 191	-6 613	-7 446
	Utgående ack.avskrivningar	-28 182	-37 065	- 101 321	-106 063
<hr/>					
	Utgående redovisat värde	20 415	27 913	66 814	71 789
	Bedömd genomsnittlig nyttjandeperiod (år)	15,96	13,9		

tkr		Kommunen		Koncernen	
		2025	2024	2025	2024
Not 13	Finansiella anläggningstillgångar				
	Aktier	7 188	734	49	49
	-varav aktier i koncernföretag Åsele Energiverk AB/SAV AB	7 139	685	0	0
	Andelar	3 657	3 657	3 668	3 668
	- varav Kommuninvest	3 632	3 632	3 632	3 632
	Insatskapital	253	253	463	491
	Grundfondskapital	0	719	0	0
	Summa finansiella anläggningstillgångar	11 098	5 363	4 180	4 208
Not 14	Långfristiga fordringar				
	Åsele nya golfklubb	180	225	180	225
	Summa långfristiga fordringar	180	225	180	225
Not 15	Förråd och lager				

	Skyddsmaterial	328	328	328	328
	Övrigt	484	441	11 131	6 007
	Summa förråd och lager	812	769	11 459	6 335
Not 16	Kortfristiga fordringar				
	Kundfordringar	4 799	5 705	1 476	5 903
	Kommunalskattefordringar	0	1 988	0	1 988
	Fordran kommunal fastighetsavgift	2 533	2159	2 533	2 159
	Övriga förutbet. kostnader o uppl. intäkter	4 393	7 586	18 203	16 409
	Övriga kortfristiga fordringar	17 392	18 492	17 477	19 794
	Summa kortfristiga fordringar	29 117	35 930	39 689	46 253
Not 17	Kassa och bank				
	Kassa	0	0	6	8
	Bank	14 702	9 876	23 718	20 276
	Summa kassa och bank	14 702	9 876	23 724	20 284
	<i>Kommunen har tillsammans med koncernbolagen gemensam checkräkningskredit på 30 mkr. Krediten är för närvarande outnyttjad.</i>				
Not 18	Eget kapital				
	Ingående eget kapital	112 689	135 995	96 975	119 013
	varav Resultatutjämningsreserv	0	9 730	0	9 730
	Del av obeskattade reserver			28 130	28 093
	Årets resultat	-2 666	-23 306	-2 215	-22 039
	Summa utgående eget kapital	110 023	112 689	122 890	125 067
	varav Resultatutjämningsreserv	0	0	0	0
Not 19	Avsättningar				
	Uppbokad avsättning för förtroendevalda	462	391	462	391
	Avsättningar till pensioner exkl ÖK-SAP	2 433	2 522	2 972	3 054
	Övrig avsättning	0	0	0	0
	Avsättning löneskatt	702	707	702	707
	Uppskjutna skatter	0	0	7 934	7 924
	Summa avsättningar	3 597	3 620	12 071	12 076
	Aktualiseringsgrad	98%	98%		

Not 20

Långfristiga skulder				
Lån kreditinstitut	85 175	84 800	165 828	166 353
Investeringsfond VA	3 344	3 484	3 344	3 484
Anslutningsavgifter *	750	785	2 449	
Offentligt bidrag	8 655	7 903	8 655	8 688
Summa långfristiga skulder	97 924	96 972	180 276	178 525

*Under 2025 har anslutningsavgifter för bredband omförts från offentliga bidrag, 2024 har korrigerats för bättre jämförelse.

Upplysningar om låneskuld				
Genomsnittlig ränta	2,28 %	2,11 %	2,24 %	2,05 %
Genomsnitt. kapitalbindningstid, år	3,94	4,13	3,11	3,16
Genomsnittlig räntebindningstid, år	3,94	4,13	3,16	3,16
Kapitalförfall, andel av lån (%)				
0-1 år	15,56 %	7,95 %	24,99 %	25,53 %
över 1 år	84,44 %	92,05 %	75,01 %	74,47 %

Not 21

Kortfristiga skulder				
Kortfristig del av långfristig skuld	0	500	2 125	3 200
Leverantörsskulder	17 604	13 671	15 567	16 914
Övriga uppl.kostnader o förutbet. intäkter	29 596	32 147	36 638	37 731
Övriga kortfristiga skulder	20 143	17 395	22 325	17 100
Förutbetalda generella statsbidrag	0	254	0	254
Förutbetalda riktade statsbidrag	3 614	8 380	3 614	8 380
Summa kortfristiga skulder	70 957	72 347	80 269	83 579

Förutbetalda generella statsbidrag består av ett bidrag för "prestationsbaserade medel till kommuner som utökad bemanningen av sjuksköterskor på särskilda boenden" med restriktionen att det avsåg 2024 och 2025. Bidraget som var på totalt 508 tkr har intäktförts med 254 tkr år 2024 varför 254 tkr periodiseras och intäktförts år 2025.

Riktade statsbidrag intäktsredovisas i takt med att villkoren uppfylls. Erhållna ej intäktsredovisade riktade statsbidrag uppgår totalt till 3,6 mnkr. Av de upplupna riktade statsbidragen är huvuddelen hänförliga till bidrag från PTS för bredbandsutbyggnad.

Investeringsfond VA ingår i långfristiga skulder, skuld till VA-kollektivet ingår i kortfristiga skulder

Not 22

Pensionsförpliktelser inkl. särskild löneskatt				
Ansvarsförbindelse IB	80 621	80 395	80 621	80 395
Försäkring IPR	0	0	0	0
Ränteuppräknig	530	542	530	542
Basbeloppsuppräknig	2 875	5 618	2 875	5 618

	Gamla utbetalningar	-5 473	-5 461	-5 473	-5 461
	Ändring av diskonteringsränta	0	0	0	0
	Aktualisering	0	0	0	0
	Bromsen	0	0	0	0
	Övrig post	-1 669	-471	-1 669	-471
	Ansvarsförbindelse inkl. särskild löneskatt UB	76 884	80 621	76 884	80 621
	<i>Överskottsmedel i försäkringen</i>	969	517	969	517
Not 23	Borgen och förlustansvar				
	Förlustansvar	0	0	0	0
	SBAB	0	30	0	30
	Fastigo	0	0	53	53
	Borgensåtagande kommunala bolag	82 778	84 253	0	0
	Summa borgen och förlustansvar	82 778	84 283	53	83
Not 24	Upplysning om kostnader för räkenskapsrevision				
	Total kostnad för räkenskapsrevision	442	549		
	- varav kostnad för de sakkunnigas granskning av räkenskaperna	402	474		

Räkenskaperna granskas i enlighet med Standard för kommunal räkenskapsrevision. Det sakkunniga bitrådets yttrande samt granskningsrapporter avseende bokslut och årsredovisning kommer finnas tillgängliga på kommunens webbplats www.asele.se/arsredovisning.

Not 25 Solidarisk Borgen Kommuninvest

Åsele Kommun har i augusti 2005 ingått en solidarisk borgen såsom för egen skuld för Kommuninvest i Sverige AB:s samtliga nuvarande och framtida förpliktelser. Samtliga 297 kommuner och regioner som per 2025-12-31 var medlemmar i Kommuninvest Ekonomisk förening har ingått likalydande borgensförbindelser.

Mellan samtliga medlemmar i Kommuninvest Ekonomisk förening har ingåtts ett regressavtal som reglerar fördelningen av ansvaret mellan medlemmarna vid ett eventuellt ianspråktagande av ovan nämnd borgensförbindelse. Enligt regressavtalet ska ansvaret fördelas dels i förhållande till storleken på de medel som respektive medlem lånat av Kommuninvest i Sverige AB, dels i förhållande till storleken på medlemmarnas respektive insatskapital i Kommuninvest Ekonomisk förening.

Vid en uppskattning av den finansiella effekten av Åsele Kommuns ansvar enligt ovan nämnd borgensförbindelse, kan noteras att per 2025-12-31 uppgick Kommuninvest i Sverige AB:s totala förpliktelser till 611 026 982 112 kronor och totala tillgångar till 636 322 976 082 kronor. Åsele Kommuns andel av de totala förpliktelserna uppgick till 180 960 821 kronor och andelen av de totala tillgångarna uppgick till 188 332 694 kronor.

Not 26 Operationella leasingkostnader samt hyreskostnader

Operationella leasingkostnader	Kommunen		Koncernen	
	2025	2024	2025	2024
Framtida Leasingavgifter				
Förfaller inom 1 år	640	377	1 598	388
Förfaller senare än 1 år men inom 5 år	1 101	2 430	3 596	2 434
Senare än 5 år	0	0	0	0
Totalt	1 741	2 807	5 193	2 821

Hyreskostnader	Kommunen		Koncernen	
	2025	2024	2025	2024
Framtida hyresavgifter				
Förfaller inom 1 år	1 017	1 007	511	592
Förfaller senare än 1 år men inom 5 år	0	551	0	551
Senare än 5 år	0	0	0	0
Totalt	1 017	1 558	511	1 144

Not 27 Ekonomiska engagemang inom kommunkoncernen

Enhet tkr	Ägd Andel	Ägartillskott/Bidrag		Lån		Utdelning	
		Givare	Mottagare	Givare	Mottagare	Givare	Mottagare
Åsele Kommun		6 454					1 000
Stiftelsen Åselehus	100%						
Åsele Kraft AB	100%	850					
Åsele Nät AB	100%	925					
Åsele Näringslivsstiftelse	100%						
Åsele Energiverk AB	100%		1 775			1 000	
SAV AB	50%		6 454				

Enhet tkr	Försäljning		Räntor o borgensavgift		Borgen	
	Köpare	Säljare	Givare	Mottagare	Givare	Mottagare
Åsele Kommun	24 898	3 450	160	279	82 778	
Stiftelsen Åselehus	4 728	972	60			28 853
Åsele Kraft AB	1 029	7 089	47	175		8 025
Åsele Nät AB	1 410	1 347		41		
Åsele Näringslivsstiftelse	675	946				
Åsele Energiverk AB	1 506	7 680	287	19		45 900
SAV AB	1 104	13 866	2	42		

